

На основу члана 22. и члана 63. Закона о јавним предузећима („Сл.гласник РС“ бр.15/16), те члана 34. Статута Јавног предузећа за превоз путника и транспорт робе "Нови Аутопревоз" Врњачка Бања, Надзорни одбор Јавног предузећа за превоз путника и транспорт робе "Нови Аутопревоз" Врњачка Бања, **на 77. седници одржаној дана 06.12.2021. године,** доноси следећу:

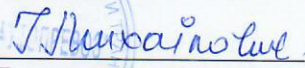
О Д Л У К У


- I** УСВАЈА СЕ Програм пословања Јавног предузећа за превоз путника и транспорт робе "Нови Аутопревоз" Врњачка Бања за 2022. годину.
- II** Програм пословања Јавног предузећа за превоз путника и транспорт робе "Нови Аутопревоз" Врњачка Бања за 2022. годину, представља саставни део ове Одлуке.
- III** Ова Одлука, као и Програм пословања Јавног предузећа за превоз путника и транспорт робе "Нови Аутопревоз" Врњачка Бања за 2022. годину, доставиће се на сагласност оснивачу – Општини Врњачка Бања, ул. Крушевачка бр. 17, 36210 Врњачка Бања, матични број 07175981.
- IV** Одлука ступа на снагу даном давања сагласности Оснивача на исту.

**НАДЗОРНИ ОДБОР
ЈП „НОВИ АУТОПРЕВОЗ“ ВРЊАЧКА БАЊА**

Број: 3922/2021 од 06.12.2021.год.

**ПРЕДСЕДНИЦА
НАДЗОРНОГ ОДБОРА**


Јелена Михајловић



Одлуку доставити:

- Оснивачу
- Председнику и члановима Надзорног одбора
- Директору ЈП Нови Аутопревоз
- Архиви

**ЈАВНО ПРЕДУЗЕЋЕ ЗА ПРЕВОЗ ПУТНИКА И ТРАНСПОРТ РОБЕ
"НОВИ АУТОПРЕВОЗ" ВРЊАЧКА БАЊА**



**ПРОГРАМ ПОСЛОВАЊА ПРЕДУЗЕЋА
ЗА 2022. ГОДИНУ**

Пословно име: Јавно предузеће за превоз путника и транспорт робе "Нови Аутопревоз"

Седиште: Врњачка Бања

Претежна делатност: 4931 Градски и приградски копнени превоз путника

Матични број: 20932716

ПИБ: 108106287

ЈББК: 88946

Одговорно лице: Иван Дуњић

**ВРЊАЧКА БАЊА
Новембар 2021.**

САДРЖАЈ

1. ОПШТИ ПОДАЦИ	3
1.1. СТАТУС, ПРАВНА ФОРМА И ДЕЛатНОСТ ЈАВНОГ ПРЕДУЗЕЋА	3
1.2. МИСИЈА, ВИЗИЈА, ЦИЉЕВИ	4
1.3. СРЕДЊОРОЧНИ И ДУГОРОЧНИ ПЛАН ПОСЛОВНЕ СТРАТЕГИЈЕ И РАЗВОЈА	5
1.4. ОРГАНИЗАЦИОНА СТРУКТУРА - ШЕМА	5
1.5. УПРАВЉАЧКУ СТРУКТУРУ ЈАВНОГ ПРЕДУЗЕЋА ЧИНЕ:	8
2. АНАЛИЗА ПОСЛОВАЊА У 2021. ГОДИНИ	8
2.1. ПРОЦЕЊЕНИ ФИЗИЧКИ ОБИМ АКТИВНОСТИ У 2021. ГОДИНИ	8
2.2. СПРОВЕДЕНЕ АКТИВНОСТИ У ОБЛАСТИ КОРПОРАТИВНОГ УПРАВЉАЊА	9
3. ЦИЉЕВИ И ПЛАНИРАНЕ АКТИВНОСТИ ЗА 2022. ГОДИНУ	10
3.1. ЦИЉЕВИ ЈАВНОГ ПРЕДУЗЕЋА У 2022. ГОДИНИ	10
3.2. ПЛАНИРАНИ ФИЗИЧКИ ОБИМ АКТИВНОСТИ ЗА 2022. ГОДИНУ	11
3.3. УПРАВЉАЊЕ РИЗИЦИМА	16
3.4. SWOT АНАЛИЗА	19
3.5. ПЛАНИРАНИ ФИНАНСИЈСКИ ИНДИКАТОРИ ЗА 2022. ГОДИНУ	20
3.6. АКТИВНОСТИ КОЈЕ ЈАВНО ПРЕДУЗЕЋЕ ПЛАНИРА ДА СПРОВЕДЕ У ЦИЉУ УНАПРЕЂЕЊА КОРПОРАТИВНОГ УПРАВЉАЊА	23
4. ПЛАНИРАНИ ИЗВОРИ ПРИХОДА И ПОЗИЦИЈЕ РАСХОДА	24
4.1. ТАБЕЛАРНИ ПРИКАЗИ ПЛАНА И ПРОЦЕНЕ ПРИХОДА И РАСХОДА ЗА 2021. И 2022. ГОДИНУ	24
4.2. ПРОЦЕНА ФИНАНСИЈСКИХ ПОКАЗАТЕЉА ЗА 2021. ГОДИНУ ТЕКСТУАЛНО ОБРАЗЛОЖЕЊЕ ПОЗИЦИЈА	26
4.3. ПЛАНИРАНИ ФИНАНСИЈСКИ ПОКАЗАТЕЉИ ЗА 2022. ГОДИНУ	26
4.4. ЦЕНЕ	30
4.5. СУБВЕНЦИЈЕ	34
5. КРИТЕРИЈУМИ ЗА РАСПОДЕЛУ ДОБИТИ	35
5.1. ПЛАНИРАНИ КРИТЕРИЈУМИ ЗА РАСПОДЕЛУ ДОБИТИ	35
6. ПЛАН ЗАРАДА И ЗАПОШЉАВАЊА	35
7. КРЕДИТНА ЗАДУЖЕНОСТ	37
8. ПЛАНИРАНА ФИНАНСИЈСКА СРЕДСТВА ЗА НАБАВКУ ДОБАРА, УСЛУГА И РАДОВА ЗА ОБАВЉАЊЕ ДЕЛатНОСТИ, ТЕКУЋЕ И ИНВЕСТИЦИОНО ОДРЖАВАЊЕ И СРЕДСТВА ЗА ПОСЕБНЕ НАМЕНЕ	38
9. ИНВЕСТИЦИЈЕ	39
10. СРЕДСТВА ЗА ПОСЕБНЕ НАМЕНЕ	39

1. ОПШТИ ПОДАЦИ

1.1. Статус, правна форма и делатност јавног предузећа

Скупштина општине Врњачка Бања на 7. редовној седници, одржаној дана 12.04.2013. године, на основу члана 4. и члана 5. Закона о јавним предузећима („Сл.гласник РС“, бр.119/12), члана 4. и 5. Закона о комуналним делатностима („Сл.гласник РС“, бр.88/11), и члана 36. Статута општине Врњачка Бања („Службени лист општине Врњачка Бања“ бр.1/13-пречишћен текст) донела је Одлуку о оснивању Јавног предузећа за превоз путника и транспорт робе "Нови Аутопревоз" Врњачка Бања. Предузеће је уписано у Регистру привредних субјеката Решењем БД 62169/2013 од 06.06.2013. године. Решењем Регистратора регистра привредних субјеката који води Агенција за привредне регистре БД 48559/2014 од 10.06.2014. године и Уговором о припајању ОВ I бр.5228/2014 од 14.04.2014. године дошло је до припајања АТП "Морава" ДОО Јавном предузећу за превоз путника и транспорт робе "Нови Аутопревоз".

ЈП "Нови Аутопревоз" је основано од стране Општине Врњачка Бања, у циљу решавања питања организације градског и приградског превоза и паркирања у Врњачкој Бањи на систематичан законом предвиђени начин. Основна делатност предузећа је превоз путника и транспорт робе и уређење, коришћење и одржавање јавних паркиралишта. Поред ових послова предузеће обавља и друге послове за које је регистровано у АПР-у, а уз сагласност оснивача. Са обављањем делатности отпочело је 01.12.2013. године.

ЈП "Нови Аутопревоз" Врњачка Бања регистровано је за обављање линијског, градског и приградског превоза путника на територији општине Врњачка Бања, па у складу са тим у току 2021.године, уз помоћ оснивача, отпочете су активности на обезбеђењу услова како би се од 01.09.2022. године организовао аутобуски превоз и на тај начин испунила законска обавеза и задовољиле потребе радника који путују, деце школског узраста, пензионера, лица са посебним потребама и др.

Опис осталих делатности тј. послова које обавља Јавно предузеће за превоз путника и транспорт робе "Нови Аутопревоз" Врњачка Бања:

- Послови везани за управљање јавним паркиралиштима, тј. уређење, одржавање (обележавање и чишћење) и наплата услуге паркирања у оквиру јавних паркиралишта (продаја паркинг карата, испостављање доплатних паркинг карата и наплата истих и контрола плаћања паркинг карата на паркиралиштима) на територији општине Врњачка Бања.
- Послови везани за управљање аутобуском станицом и то пријем и отпрема аутобуса у градском, приградском, међумесном и међународном саобраћају; коришћење и наплата паркинга за аутобусе у линијском и ванлинијском саобраћају; продаја превозних карата путницима, наплата перонских карата за путнике, наплата услуге гардеробе, и сл.
- Послови везани за превоз путника туристичким возићем за туристичко разгледање Врњачке Бање на релацији Аутобуска станица - Снежник, са једанаест дневних полазака по реду вожње усвојеном од стране оснивача.

- Послови одржавања оперативно-техничких површина у предузећу и обележавање хоризонталне и постављања вертикалне саобраћајне сигнализације на територији општине Врњачка Бања.

1.2. Мисија, визија, циљеви

Јасно и разговетно постављена визија и мисија, те на тој основи саопштени глобални и развојни циљеви предузећа, поред тога што представљају окосницу за израду Програма пословања, служе и као:

- основа за дизајнирање стратегије и на њој засноване пословне политике и циљева предузећа,
- битна одредница изградње културе предузећа примерене власничкој структури и захтевима тржишта.

Мисија

Мисија ЈП "Нови Аутопревоз" Врњачка Бања проистиче из његове визије и везаности за делатности које обавља.

С тим у вези, мисија Предузећа је да обезбеди квалитетне услуге у области паркирања на јавним паркиралиштима, пружања станичних услуга, превоза путника туристичким возићем за разгледање Врњачке Бање и одржавања хоризонталне и вертикалне саобраћајне сигнализације на територији Врњачке Бање, за своје клијенте по прихватљивим ценама и на начин којим ће ојачати своју позицију на тржишту.

- **Тржишна мисија:** Подразумева континуирано побољшање перформанси у корист оснивача, Предузећа, запослених и клијената.
- **Корисници наших услуга:** Примарна брига Предузећа је стварање резултата у складу са очекивањима наших клијената, запослених, менаџмента и друштвене заједнице.
- **Оснивач:** Предузеће је у обавези да штити и повећа вредност Предузећа, као и да сачува поверење у стил и имиџ Предузећа.
- **Запослени:** Предузеће верује у сваког запосленог, подстиче га, јача креативност и награђује праве вредности.
- **Друштвена одговорност:** Менаџмент је посвећен настојању да поштује закон, побољша квалитет живота и води бригу о животној средини.

Визија

ЈП "Нови Аутопревоз" Врњачка Бања ће бити стабилно и успешно растуће Предузеће посвећено пружању услуга завидног квалитета и највиших стандарда у области паркирања, области пружања станичних услуга, одржавања саобраћајне сигнализације и услугама превоза туристичким возићем, а самим тим и одржавању комуналног реда.

1.3. Средњорочни и дугорочни план пословне стратегије и развоја

Основне функције ЈП "Нови Аутопревоз" Врњачка Бања, у оквиру поверених делатности, су везане за стабилно и квалитетно задовољење комуналних потреба становништва и осталих корисника поверених услуга на територији општине Врњачка Бања.

У том смислу, у наредном периоду укупно пословање и развој предузећа, треба подредити унапређењу и развоју поверених делатности, у правцу:

Дугорочног плана пословне стратегије и развоја:

- обезбеђење додатних паркинг места изградњом гараже,
- изналажење нових локација за привођење намени паркиралишта и уређење истих,
- увођење нових траса кретања Туристичког возића у складу са туристичком тражњом,
- куповина новог Туристичког возића.

Средњорочни план пословне стратегије и развоја:

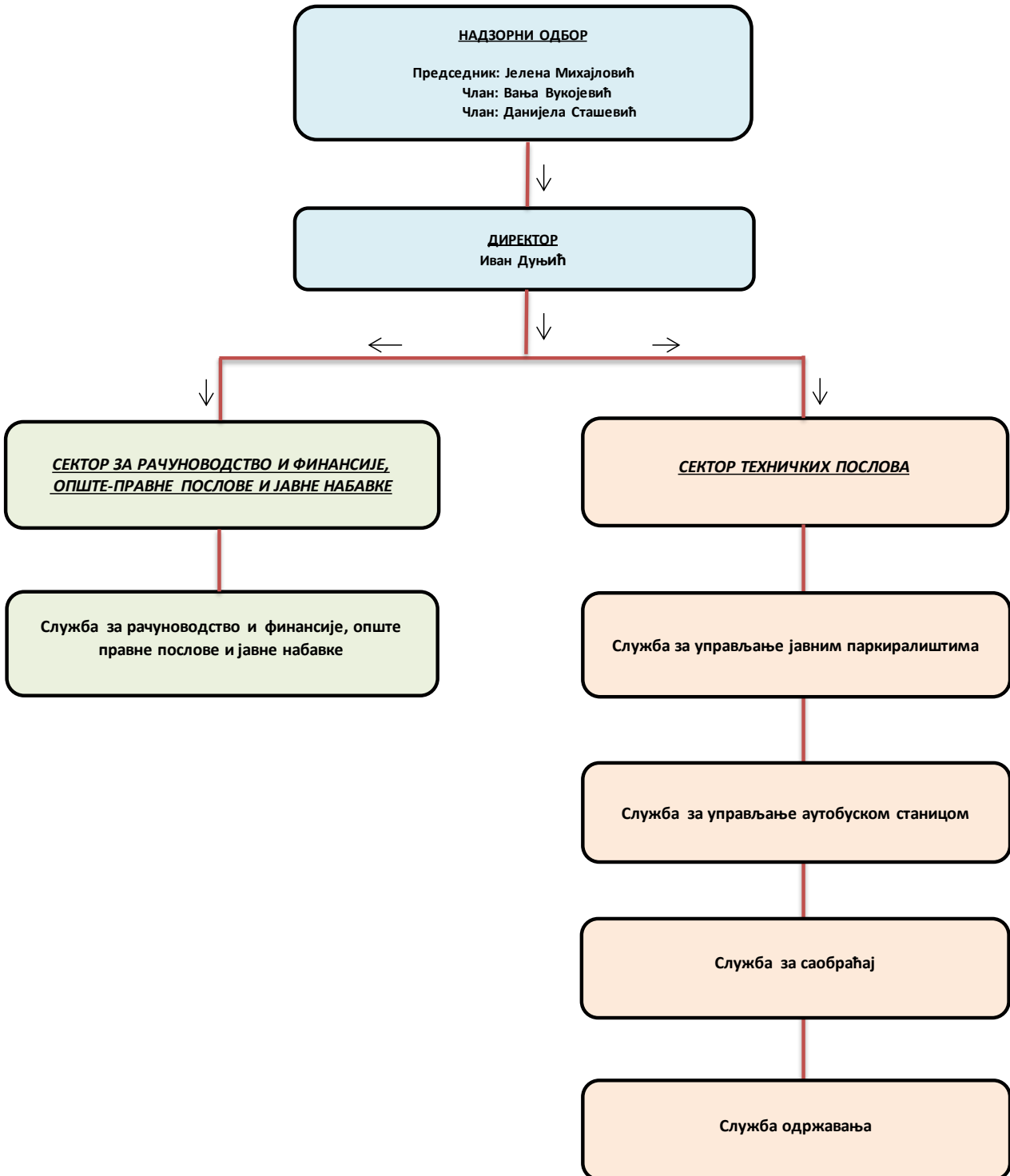
- унапређење и даље осавремењавање пословања Службе за управљање јавним паркиралиштима и Службе аутобуске станице увођењем нових софтверских решења,
- адаптација и уређење јавног тоалета на аутобуској станици,
- адаптација чекаонице за путнике на аутобуској станици уз обезбеђење грејања и климатизације,
- адаптација и проширење шалтера за продају карата на аутобуској станици у складу са категоризацијом,
- санирање кровног покривача на згради и перонима аутобуске станице.

1.4. Организациона структура - шема

Унутрашња организација Предузећа заснива се на економским, пословним и техничко технолошким карактеристикама процеса рада и утврђена је Правилником о унутрашњој организацији и систематизацији послова која је усвојена уз сагласност оснивача.

ЈП "Нови Аутопревоз" Врњачка Бања су поред органа пословођења и управљања, организовано је у два сектора:

1. Сектор за рачуноводство и финансије, опште-правне послове и јавне набавке у чијем саставу се налази:
 - Служба за рачуноводство и финансије, опште-правне послове и јавне набавке.
2. Сектор техничких послова у чијем саставу послују:
 - Служба за управљање јавним паркиралиштима
 - Служба за управљање аутобуском станицом
 - Служба саобраћаја
 - Служба одржавања



Правилник о унутрашњој организацији и систематизацији послова ЈП "Нови Аутопревоз" Врњачка Бања бр. 3960/2020 од 25.12.2020. године, на који је дата Сагласност председника општине Врњачка Бања Закључком Број: 111-46/20 од 24.12.2020.године, је измењен у складу са изменама и допунама Закона о буџетском систему и у складу са реалним потребама предузећа, а у функцији извршења активности задатих Програмом пословања.

Број запослених по секторима / организационим јединицама на дан 31.12.2021. године

Редни број	Сектор / Организациона јединица	Број систематизованих радних места	Број извршилаца	Број запослених по кадровској евиденцији	Број запослених на неодређено време	Број запослених на одређено време
1	Дирктор	1	1	1		1
2	Руководилац сектора за рачун. и финанс. опште-правне послови и јавне набавке	1	1			
3	Служба за рачуноводство и финансије, опште правне послове и јавне набавке	8	8	6	6	0
4	Руковод. сектора техн. послова	1	1	1	1	
5	Служба за управљање јавним паркиралиштима	8	16	16	12	4
6	Служба за управљање аутобуском станицом	13	21	21	18	3
7	Служба за саобраћај	2	4	3	3	
8	Служба за одржавање	5	5	5	4	1
УКУПНО:		39	57	53	44	9

Ново запошљавање и попуњавање систематизованих радних места ће се вршити крајње рестриктивно у складу са потребама, односно по стицању услова за отпочињање са радом нових организационих јединица, а у складу са Законом о раду, Закона о јавним предузећима, Правилником о унутрашњој организацији и систематизацији радних места 3960/2020 од 21.12.2020.године и Планом и програмом пословања за 2022. годину, а на основу реалних потреба предузећа попуњавањем упражњених радних места и указаним потребама за новим запошљавањима.

Ново запошљавање је могуће само у складу са Законом о буџетском систему, Уредбе о поступку за прибављање сагласности за ново запошљавање и додатно радно ангажовање код корисника јавних средстава. Радни однос са новим лицима може се заснивати уз сагласност оснивача, односно другог надлежног органа, уз претходно прибављено мишљење Министарства.

1.5. Управљачку структуру јавног предузећа чине:

Управљање предузећем се одвија кроз следећу управљачку структуру:

- Директор као орган пословођења,
- Надзорни орган као орган управљања.

Директор предузећа:

- Иван Дуњић, именован Решењем бр.020-62/18 од 13.04.2018. године на период од 4 (четири) године.

Надзорни одбор:

Председник надзорног одбора:

- Јелена Михајловић, именована испред локалне самоуправе Решењем бр. 020-179/18 од 02.11.2018. године, до истека мандата од четири године.

Чланови надзорног одбора:

- Вања Вукојевић, именована испред локалне самоуправе Решењем бр. 020-179/18 од 02.11.2018. до истека мандата од четири године.
- Данијела Сташевић, именована испред запослених Решењем бр. 020-179/18 од 02.11.2018. до истека мандата од четири године.

2. АНАЛИЗА ПОСЛОВАЊА У 2021. ГОДИНИ

2.1. Процењени физички обим активности у 2021. години

Физички обим активности у 2021. години прављен је за следеће службе у ЈП "Нови Аутопревоз":

- Служба за управљање јавним паркиралиштима Паркинг сервис
- Служба за управљање Аутобуском станицом
- Служба за саобраћај - Туристички мини возић
- Одржавање саобраћајне сигнализације

Физички обим активности Службе за управљање јавним паркиралиштима за 2021. годину рађен је на основу пословања предузећа у претходној календарској години и извршен је 119% у односу на вредности планиране Програмом пословања. Планиране активности за 2021.годину су у највећем делу реализоване у износима вишим од планираних и поред мера и ограничења која су на снази услед ситуације изазване пандемијом вируса Ковид-19, захваљујући великој туристичкој посећености Врњачке Бање током целе године, а посебно у време туристичке сезоне и бројних манифестација, повољним временским приликама и доброј организацији рада и контроле службе. Осим активности везаних за наплату услуга паркирања на јавним паркиралишта, предузеће има обавезу одржавања истих. У зимском периоду вршено је чишћење јавних паркиралишта од наслага снега и леда, а једном годишње постоји обавеза

занављања саобраћајне сигнализације. У циљу побољшања квалитета живота лица са посебним потребама, преко Удружења паркиралишта Србије и надлежног министарства, у 2021. години је реализована набавка 90 инвалидских паркинг карата, које за кориснике истих важе на свим јавним паркиралиштима на територији Републике Србије.

Физички обим активности Службе за управљање аутобуском станицом у 2021. години, рађен је на основу вишегодишњег пословања исте и извршен је 101%, у односу на параметре планиране Програмом пословања. Извршење услуга ове службе повезано је са кретањем броја туриста и посетилаца у Врњачкој Бањи који користе услуге аутобуског превоза, као и ситуације услед проглашене пандемије вируса која директно утиче на извршење. Наиме, након укидања ванредног стања и поновног покретања превоза путника аутобусима, на снази су и даље остале одређене обавезујуће мере за превознике, који сходно ситуацији, отказују или делимично редукују одређене поласке и ограничавају број путника у аутобусима, а што је последично утицало на смањење физичког обима извршених услуга код великог броја услуга службе у 2021. години и извршења плана у исказаном проценту.

У 2021. години, служба је посебан акценат ставила на квалитет пружених услуга, у складу са добијеном Лиценцом за пружање станичних услуга и предузетих активности на добијању више категоризације за пружање станичних услуга. Такође, у другој половини године покренуте су активности на обезбеђењу услова за отпочињање обављања основне делатности предузећа, превоз путника аутобусима – ђака, студената и пензионера на територији општине Врњачка Бања, за чију реализацију је неопходно извршити набавку одговарајућих аутобуса и редова возњи.

Физички обим извршених услуга Туристичког возића за 2021. годину планиран је на основу вишегодишњег пословања службе и извршен је 156% у односу на параметре планиране Програмом пословања. Исказани проценат извршења резултат је повољних временских услова током сезоне возњи, велике посећености туриста и посетилаца Врњачкој Бањи који су користили услуге возића, као и доброј припремљености туристичког возића за сезону возњи.

Служба одржавања обавља послове одржавања вертикалне и хоризонталне саобраћајне сигнализације и послове чишћења снега и у 2021. години је реализовала физички обим активности од 89%, а све у складу са захтевима наручиоца Општинске стамбене агенције и у обиму који је захтевало стање хоризонталне и вертикалне саобраћајне сигнализације и потребе за чишћењем снега на територији општине Врњачка Бања. Из наведеног разлога јављају се велика одступања у односу на планиране величине за 2021. годину код појединих услуга, док код појединих услуга нема реализације. Ова служба ангажована је на одржавању зелених површина аутобуске станице и оперативно пословних просторија у кругу предузећа.

2.2. Спроведене активности у области корпоративног управљања

Успех у спровођењу добре праксе доброг корпоративног управљања зависи од разумевања за концепт корпоративног управљања на највишем нивоу предузећа (директор, чланови надзорног одбора). Од изузетног значаја је да су сви акти и процедуре корпоративног управљања јасно дефинисани, документовани и формализовани, а затим и примењени, те да су предмет континуираног праћења.

Што се тиче спроведених активности из области корпоративног управљања наводимо следеће:

- Поред оснивачког акта и статута, важан интерни акт је Кодекс понашања (бр.1376/2017, од 19.05.2017. године) који садржи одредбе које се односе на: радну дисциплину и дужности према предузећу, односе са клијентима и пословним партнерима, поступање са имовином, спречавање незаконитих радњи, сукоб интереса. Кодексом су одређена правила и обавезе свих запослених у односу на ове области те правила о понашању на послу и праксама које су предмет санкционисања. Овај документ, третира питање пословне тајне и лојалности предузећу.
- Служба за опште и правне послове се стара о условима за несметан рад надзорног одбора, као и да се састанци одржавају у складу са Правилником о раду надзорног одбора. Кроз систем финансијског управљања и контроле дефинисан је процес, односно процедуре припреме и одржавања седница надзорног одбора.
- Законом о јавним предузећима прописни су број, састав и услови за чланове надзорног одбора. Надзорни одбор ЈП "Нови Аутопревоз" Врњачка Бања има три члана, од којих су два члана именована од стране оснивача, а трећи изабран из редова запослених.
- Рад надзорног одбора уређен је Пословником о раду надзорног одбора (бр.1078/2016 од 08.04.2016. године). Седнице надзорног одбора се одржавају у складу са потребама јавног предузећа.
- Накнаде председника и чланова надзорног одбора су регулисане постојећим законским оквирима, односно Одлуком о критеријумима и мерилима за утврђивање висине накнаде председника и чланова надзорног одбора јавног предузећа.
- Директор обезбеђује да се активности јавног предузећа спроводе у складу са пословном стратегијом и политиком коју је одобрио надзорни одбор.
- Транспарентност у раду ЈП "Нови Аутопревоз" је објавио на својој интернет страници.
- Однос са оснивачем - међусобни односи у корпоративном управљању на релацији, оснивач, орган управљања, и менаџмент је од битног значаја за функционисање предузећа.

3. ЦИЉЕВИ И ПЛАНИРАНЕ АКТИВНОСТИ ЗА 2022. ГОДИНУ

Програм пословања за 2022. годину се израђује на основу пословања предузећа у претходној години, у којој је ЈП "Нови Аутопревоз" Врњачка Бања обављало регистроване делатности, а у складу са: Законом о буџетском систему, Законом о јавним предузећима, Правилником о раду ЈП "Нови Аутопревоз" Врњачка Бања и Одлуком о усклађивању одлуке о оснивању Јавног предузећа за превоз путника и транспорт робе "Нови Аутопревоз" Врњачка Бања ("Сл.лист Општине Врњачка Бања", бр.16/16, 21/16, 23/17, 39/17, 2/18-испр. , 3/18, 18/18, 36/18, 25/20 и 67/20).

3.1. Циљеви јавног предузећа у 2022. години

Кључни оперативни циљеви ЈП "Нови Аутопревоз" Врњачка Бања у 2022. години су:

- Пораст квалитета и квантитета пружених услуга од продаје паркинг карата и пружања станичних услуга на аутобуској станици, услуга возње Туристичким возићем, услуга обележавања хоризонталне и вертикалне сигнализације, као и чишћења снега у зимском периоду.

- Смањење оперативних трошкова на свим нивоима, у свим фазама реализације пословних процеса што и представља један од сталних циљева у свим пословним годинама.
- Успостављање система управљања, решавања и праћења ризика кроз систем Финансијског управљања и контроле.
- Унапређење професионалног капацитета запослених кроз константне обуке и едукације.
- Имплементација и увођење новог информационог система са умрежавањем постојећих модула предузећа.

3.2. Планирани физички обим активности за 2022. годину

Физички обим активности свих служби ЈП "Нови Аутопревоз" Врњачка Бања за 2022. годину, планиран је на реалним основама на основу вишегодишњег пословања и искуства, као и ограничења проистеклих услед проглашене пандемије, те је исти планиран у складу или са вредностима нижим у односу на вредности извршених активности у претходној 2021. години.

Служби за управљање јавним паркиралиштима у 2022. години, на управљање је поверено 635 паркинг места. Наплата услуге паркирања вршиће се на 608 паркинг места, од ког броја 392 је у I зони, 126 у II зони и 90 паркинг места у екстра зони. 24 паркинг места је резервисано за инвалиде, три паркинг места код Дома здравља резервисана су за труднице и мајке са малом децом, а три за потребе Дома здравља у Врњачкој Бањи.

Обим планираних активности за 2022.годину је процењен и исказан на основу пословања у претходној години, са вредностима у складу или незнатно нижим од вредности из 2021. године. У 2022. години планиран је континуирани наставак наплате по издатим Доплатним паркинг картама-паркинг налозима, који нису наплаћени у року од 30 дана од дана издавања, а које ће предузеће уступити изабраном понуђачу са којим је закључен Уговор о уступању ненаплаћених потраживања уз надокнаду. На тај начин предузеће ће избећи ризик застаревања паркинг налога и обезбедити сигурну наплату и значајан приход по овом основу уз најнижи понуђени проценат дисконта од 20%, тј. проценат наплате од 80%.

Значајно увећање физичког обима очекује се од нове услуге Замена доплатне паркинг карте за месечну паркинг карту, којом се даје могућност имаоцима издатих Доплатних паркинг карти-паркинг налога да два пута у току године исте могу заменити за Паркинг карту за месечно паркирање.

Као друштвено одговорно предузеће, ЈП "Нови Аутопревоз" Врњачка Бања је од 2020. године на годишњем нивоу установило једну недељу (пет радних дана) у којој се Паркинг карте за годишње паркирање продају са попустом од 25%, за све начине готовинског плаћања. С обзиром да је ЈП "Нови Аутопревоз" отпочело са обављањем делатности управљања јавним паркиралиштима у Врњачкој Бањи дана 01.12.2013. године, установљено је да се сваке године у месецу децембру, у првој радној недељи са пет радних дана, примењује ова погодност за кориснике наших услуга, који ће на тај начин по нижој цени обезбедити услугу паркирања за целу годину на паркиралиштима којим управља ова служба.

Преко Удружења паркиралишта Србије и надлежног министарства реализоваће се набавка инвалидских паркинг карата, које за ову категорију корисника важе за сва јавна

паркиралишта на територији Републике Србије, а у циљу побољшања квалитета живота лица са посебним потребама.

Планира се занављање вертикалне и хоризонталне саобраћајне сигнализације у оквиру јавних паркиралишта и њихово усаглашавање са новим одлукама које регулишу уређење јавних паркиралишта.

Табеларни приказ планираног физичког обима активности Паркинг сервиса за 2022. годину

Месец	Сатна ЕКСТРА зона 50,00 дин.	Сатна ПРВА зона 45,00 дин.	Сатна ДРУГА зона 45,00 дин.	Дневна ПРВА зона 200,00 дин.	Дневна ДРУГА зона 200,00 дин.	Месечна 1.200,00 дин.	Годишња 10.500,00 дин.	Доплатна карта 1.000,00 дин.	Резервисано паркинг место (закуп)	Резервисано паркинг место (закуп) > 20	Замена доплатне карте за месечну
Јануар	3.114	6.358	293	939	37	272	19	475		41	78
фебруар	3.169	7.091	300	1.034	49	275	9	541		41	83
Март	3.765	10.252	340	1.051	76	355	10	315		41	79
Април	5.823	13.479	996	2.414	165	381	9	568		41	66
Мај	7.709	16.328	2.550	2.466	446	389	8	1.070		41	63
Јун	7.302	15.715	1.540	2.450	361	376	10	791		41	68
Јул	7.582	16.370	2.560	2.859	450	395	14	1.058		41	71
Август	8.210	16.903	2.100	3.973	493	396	12	1.029	1	41	72
Септембар	7.297	13.351	1.750	2.616	250	310	11	954		41	67
Октобар	4.813	9.400	500	1.015	231	295	15	753		41	54
Новембар	3.112	7.250	280	1.013	198	285	18	695		41	52
Децембар	2.803	7.073	300	994	225	265	92	487		41	59
Укупно	64.699	139.570	13.509	22.824	2.981	3.994	227	8.736	1	492	812

Служба за саобраћај обавља услуге превоза путника туристичким возићем трасом кроз бањски парк на релацији Аутобуска станица-Снежник и Снежник-Аутобуска станица са једанаест полазака сваког дана у периоду април-октобар у складу са одлукама оснивача. За 2022. годину физички обим активности туристичког возића планиран је на нивоу 2021. године. Искусствено на основу претходних година, а у складу са временским условима, планирано је да сезона возњи туристичким возићем отпочне у месецу марту и заврши се у месецу новембру, уколико поново не ступе на снагу одређене ограничавајуће околности. Планирана су средства за одржавање туристичког возића, како би туристичку сезону дочекао спреман, а планиране активности се реализовале без већих застоја.

У 2022. години акценат ће бити на тржишту, које се за ову делатност отвара путем туристичких агенција, као и понуда у оквиру хотелских аранжмана за госте хотела у Врњачкој Бањи и ђачких екскурзија. Такође, посебна пажња ће се усмерити на даљем повећању квалитета пружених услуга, безбедносних и контролних функција, а све у циљу остваривања задатог физичког обима пружених услуга.

Од 01.09.2022.године планиран је почетак обављања основне делатности предузећа, превоз путника (ђака, студената и пензионера) аутобусима на територији општине Врњачка Бања, у складу са активностима које су у сарадњи са оснивачем започете у другој половини 2021.године, а у циљу набавке аутобуса и обезбеђењу неопходних услова за реализацију превоза.

**Табеларни приказ планираног физичког обима активности службе саобраћаја
Туристички мини возић за 2022. годину**

Месец	Број месечних полазака	Карта у једном смеру (дечија) Аутобуска станица - Снежник 50,00 дин	Карта у једном смеру (одрасли) Аутобуска станица – Снежник 100,00 дин	Карта у једном смеру (групна) Аутобуска станица - Снежник 60,00 дин
Јануар				
Фебруар				
Март	50	100	400	
Април	120	400	1.800	
Мај	220	1.500	7.000	700
Јун	290	1.500	5.500	600
Јул	330	2.500	10.000	150
Август	330	3.000	13.000	
Септембар	240	500	4.000	
Октобар	100	100	800	
Новембар	20	10	40	
Децембар				
УКУПНО	1.700	9.610	42.540	1.450

Служба за управљање Аутобуском станицом, обавља продају и резервацију путних карата, пријем и отпрему аутобуса у локалном, међуградском и међународном саобраћају, најаву полазака и информисање путника. Аутобуска станица има 7 долазних и 10 полазних перона.

Физички обим активности службе за 2022. годину планиран је на реалним основама, на основу извршеног физичког обима извршених услуга у 2021. години, анализе тржишта у складу са захтевима и потребама корисника и пружаоца услуга превоза, као и ограничењима у могућности пружања услуга услед проглашене пандемије.

У 2022. години, служба ће посебан акценат ставити на квалитету пружених услуга, а све у складу са добијеном Лиценцом бр.1 за пружање станичних услуга на Аутобуској станици у Врњачкој Бањи и обезбеђењу неопходних услова за добијање више категоризације у пружању станичних услуга (реализацијом низа активности на адаптацији аутобуске станице, тоалета, шалтер сале, чекаонице, увођење грејања и климатизације на објекту аутобуске станице), како би се стекли услови за увећање цена станичних услуга у складу са добијеном вишом II категоријом. Такође, планира се имплементација и увођење новог информационог система у делу пружања станичних услуга, праћења и контроле рада аутобуске станице и пружања нове услуге – платног промета и мењачких послова. За 2022. годину планирано је издавање у закуп рекламног простора на за то одређеном простору аутобуске станице, као и издавање у закуп пет City light рекламних паноа, у обиму из претходне године.

Табеларни приказ планираног физичког обима активности Аутобуске станице за 2022. годину

Месец	I	II	III	IV	V	VI	VII	VIII	IX	X	XI	XII	Укупно
Пријем аутобуса са задржавањем на перону до 15 минута	1.550	1.450	1.600	1.650	1.700	1.850	1.900	1.900	1.950	1.850	1.800	1.700	20.900
Отпрема аутобуса са задржавањем на перону до 15 минута	1.550	1.450	1.600	1.650	1.700	1.850	1.900	1.900	1.950	1.850	1.800	1.700	20.900

Пријем аутобуса са задржавањем на перону више од 15 минута, а највише до 30минута	20	20	20	25	30	35	35	35	35	30	20	20	20	310
Отпрема аутобуса са задржавањем на перону више од 15 минута, а највише до 30минута	20	20	20	25	30	35	35	35	35	30	20	20	20	310
Паркинг за аутобусе и теретна возила за сваки започети сат	50	50	60	80	150	120	100	100	80	50	30	30		900
Паркинг за аутобусе и теретна возила, дневни паркинг (24h)	30	40	60	70	130	110	70	70	50	40	25	20		715
Паркинг за аутобусе и теретна моторна возила на месечном нивоу	4	4	4	5	5	6	6	6	6	5	4	4		59
Станична услуга за карту купљену на шалтеру (за све кориснике)	5.200	4.700	5.500	6.000	6.800	7.500	10.000	13.500	9.000	6.500	5.500	4.500		84.700
Карта само за излазак на перон на коме пружалац услуге може да контролише приступ	1.300	1.200	1.400	1.500	1.600	1.700	2.300	2.700	2.400	1.700	1.600	1.500		20.900
Месечна карта само за излазак на перонна коме пружалац услуге може да контролише приступ	140	80	150	150	150	100	60	60	200	200	150	130		1.570
Станична услуга за купљену карту на шалтеру са попустом од 58%	300	300	400	500	600	700	500	600	700	600	450	350		6.000
Резервација места у аутобусу	500	450	600	650	750	1.100	2.500	3.300	1.100	600	500	450		12.500
Коришћење тоалета	0	0	0	0	0	0	0	0	0	0	0	0		0
Провизија од продатих карата-компјутерска продаја 9%	5.500	5.000	5.900	6.500	7.400	8.200	10.500	14.100	9.700	7.100	5.950	4.850		90700
Провизија од продатих карата за иностранство-ручно писане карте	3	6	7	7	8	10	150	80	13	9	6	3		302
Гардероба за путнички пртљаг по дану	10	10	10	10	15	20	40	60	20	20	10	10		235
Издавање потврде о цени коштања карте	35	40	60	60	70	80	80	70	70	45	40	35		685
Закуп рекламног простора по квадратном метру на месечном нивоу	45	45	45	50	50	50	50	50	50	50	50	50		585
Закуп светлећег рекламног паноа (City light) по страни на месечном нивоу	10	10	10	10	10	10	10	10	10	10	10	10		120

Служба одржавања у 2022. години, поред послова свакодневног одржавања оперативно радних површина и пословних просторија у ЈП "Нови Аутопревоз" Врњачка Бања, планира да настави са пружањем услуга обележавања и одржавања хоризонталне и вертикалне саобраћајне сигнализације на територији општине Врњачка Бања у планираном обиму на

нивоу 2021. године, као и обављањем нових услуга (чишћење снега трактором и мотокултиватором и рад радника), у складу са уговором закљученим са Општинском стамбеном агенцијом, којим нам уступа обављање поменутих делатности по важећим техничким прописима, стандардима и нормативима, а у свему по ценовнику ЈП "Нови Аутопревоз", до висине средстава за ову намену, која је опредељена одлуком Скупштине општине Врњачка Бања, новим модерним машинама произведеним за те намене, са могућношћу комерцијалног пружања ових услуга потенцијаним корисницима.

Имајући у виду да на подручју Општине Врњачка Бања не постоји предузеће које се бави делатностима које су поверене ЈП "Нови Аутопревоз" Врњачка Бања, сматрамо да ће пословно окружење позитивно утицати на реализацију свих планираних физичких активности за 2022. годину.

**Табеларни приказ планираног обима активности одржавања
хоризонталне сигнализације за 2022. годину**

Хоризонтална сигнализација	I	II	III	IV	V	VI	VII	VIII	IX	X	XI	XII	Укупно
Обележавање средишњих и ивичних линија на новом коловозу и старом коловозу где су потпуно избрисане постојеће линије па је потребно поновно премеравање и тачкање пре обележавања јед.мер м1		380				910							1290
Обнављање средишњих и ивичних линија на старом коловозу где се назире постојеће линије јед.мер м1					400								400
Обележавање попречних линија и других ознака на коловозу јед.мер м2					1.800	550							2.350
Обележавање паркинг места белом или жутом бојом где се назире постојеће линије јед.мер ком.													
Обележавање паркинг места белом или жутом бојом (где је потребно премеравање, односно нова паркинг места) за потребе Општинске управе и јавних предузећа и установа, чији је оснивач општина јед.мер ком.													
Обележавање паркинг места на коловозу белом или жутом бојом (где је потребно премеравање, односно нова паркинг места) за потребе других правних и физичких лица. Јед.мере ком.						170.		30					200
Обележавање натписа белом или жутом бојом х=1.6м. јед.мер ком.					8	50							58
Уградња лежећег полицајца јед.мер ком.					4								4

**Табеларни приказ планираног обима активности одржавања
вертикалне сигнализације за 2022. годину**

Вертикална сигнализација	I	II	III	IV	V	VI	VII	VIII	IX	X	XI	XII	Укупно
Намештање изваљеног стуба саобраћајног знака-ком					60	30							90

Исправљање искривљеног стуба саобраћајног знака-ком														0
Исправљање искривљеног саобраћајног знака-ком														0
Причвршћивање олабављеног знака за стуб-ком														0
Демонтажа оштећеног знака са стуба или рама-ком					45	40								85
Постављање стуба саобраћајног знака са бетонском стопом од МБ-15 –ком					70	40								110
Вађење стуба саобраћајног знака са бетонском стопом-ком														0
Монтирање саобраћајног знака-ком					45	40								85
Фарбање челичног стуба заштитном фарбом тамно сиве боје –ком														0
Чишћење саобраћајног знака-ком														0
Уградња бетонске кугле или челичног стуба-ком					25	30								55

Табеларни приказ планираног обима активности чишћења снега за 2022. годину

Вертикална сигнализација	I	II	III	IV	V	VI	VII	VII	IX	X	XI	XII	Укупно
Рад трактора са раоником и посипачем-час		90											90
Рад мотокултиватора са даском за снег-час													
Рад радника-час		330			45	90							465

3.3. Управљање ризицима

У пословним активностима ризик се не може избећи. Привредна активност користи садашње ресурсе који су неизвесни, па је и ризик константан, с тога преузимање и управљање ризицима представља суштину привредне активности. Обзиром на то да Предузеће планира да осавремени и модернизује своје пословање у 2022. години, једна од могућности за то је велико улагање сопствених средстава при чему се, аутоматски, појављује могућност ризика, али и сви спољашњи и унутрашњи фактори утичу на могућност појаве ризика у Предузећу. Да би квалитетно управљало ризицима Предузеће је сагледало све аспекте који утичу на управљање ризицима.

Ставови ЈП "Нови Аутопревоз" према ризицима:

- све активности које спроводи Предузеће морају бити у складу са циљевима а не у супротности са њима;
- све активности у сваком тренутку ће бити у складу са захтевима законодованог оквира;
- све активности које носе ризик значајног штетног публицитета или друге штете за Предузеће ће се избећи;

- све активности морају резултирати користима које представљају вредност за новац;
- све активности и са њима повезани финансијски издаци морају бити обухваћени финансијским планом.

Идентификација ризика

Дефиниције ризика се разликују у односу на законски оквир, односно прихваћену праксу у одређеној области. Кључни елементи обично укључују могућност дешавања одређеног догађаја који ће имати негативан утицај на остваривање циљева организације.

Идентификовање ризика је први корак у изградњи профила ризика у организацији. Не постоји један једини исправан начин да се документују профили ризика у организацији, али је документовање од кључне важности за ефективно управљање ризицима. Не постоји свеобухватна листа ризика која може утицати на остварење циљева организације, али на основу претходног "дефинисања" ризика, у наставку су категорије које су биле посматране при идентификацији ризика:

- Све што представља претњу по способност организације да оствари своје законске обавезе;
- Све што представља претњу за остваривање циљева одељења, програма или службе која грађанима пружа услуге;
- Све што може да угрози репутацију организације или поверење јавности у њу;
- Неуспешна одбрана од недоличности, злоупотребе, штете, губитка јавне имовине или добијања мале вредности за новац;
- Непоштовање прописа као што су прописи везани за здравље и безбедност на раду;
- Неспособност да се одговори или да се управља околностима на начин који спречава или своди на минимум негативне ефекте на пружање јавних услуга.

Анализа ризика

Анализа ризика представља скраћивање првог низа ризика како би се добила конзистентнија листа са ризицима разврстаним по природи (категорији) узрока и последица. У анализи ризика такође је важно описати шта је узрок, а шта последица, као и информације неопходне за процену и решавање ризика.

Неке ризике треба делегирати другим одељењима и нижим нивоима у предузећу. О неким треба извести више нивое руководства, нарочито у случајевима где организација нема могућности да умањи или спроведе планове за непредвиђене ситуације.

Категорије ризика

Постоје три основне врсте ризика у смислу врсте последица који имају на организацију (иако ризици могу спадати у више од једне категорије и готово сви имају финансијске последице, чак и ако су оне индиректне):

- Финансијски ризик – догађаји који имају индиректан финансијски утицај и могу водити повећању трошкова (или губитку прихода)
- Оперативни ризик - догађаји или радње које могу прекинути пружање услуга или резултирати у одступањима у циљевима
- Ризик по репутацију - догађаји или радње које могу угрозити углед организације

Ови ризици могу настати као резултат следећих узрока:

- Екстерна питања – ван контроле организације, као што су промене закона;

- Оперативна питања – као што је отказ погона или машина које утичу на пружање услуга;
- Промена – организације се повремено мења, можда да би испунила законске захтеве, или то може бити део реорганизације, што може водити слабљењу контрола, а онда и додатним ризицима.

Оцењивање ризика

Последица ризика заснована је на два фактора – утицај и вероватноћа, тако да следећи корак представља њихово мерење. Мерење ризика бави се питањем "шта је потенцијална последица ризика?". И утицај и вероватноћа мериће се насупрот три величине. Важно је напоменути да свака организација самостално одлучује која категоризација најбоље одговара њеним потребама.

Предност, а самим тим и могућност да се ризик сведе на минимум у Предузећу је та што је ЈП "Нови Аутопревоз" једино предузеће на подручју општине Врњачка Бања које се бави пословима одржавања и наплаћивања паркинг простора, пружањем станичних услуга, обележавања вертикалне и хоризонталне саобраћајне сигнализације и вожњи туристичким возићем, па самим тим и нема конкуренцију која би могла да повећа ризик од негативног пословања у овој сфери. Ради квалитетног и модерног пословања Предузећа потребно је допунити и модернизовати опрему. У овом моменту се јавља могућност појаве ризика, јер се Предузеће самофинансира па би додатна средства за куповину поменуте опреме, уколико је не набави оснивач у циљу стварања услова за обављање комуналних делатности, потражило кредитним задуживањем код банке, путем донација, европских фондова и сл. Куповином модерне опреме и софтвера, као и надоградњом истих стекли би се услови за квалитетније, брже и сигурније обављање посла на задовољство корисника услуга ЈП "Нови Аутопревоз" и на стварање позитивне слике код корисника, грађана и гостију. Сваку могућу појаву ризика, без обзира на то да ли је финансијске природе или се тиче безбедности пословања Предузећа или запослених у предузећу евидентирати и пријавити вишим инстанцама. О реакцијама на могући или настали ризик одлучује менаџмент Предузећа (надзорни одбор и директор). Сва комуникација везана за одређивање реакције на ризик обавља се у писаној форми.

Праћење ризика

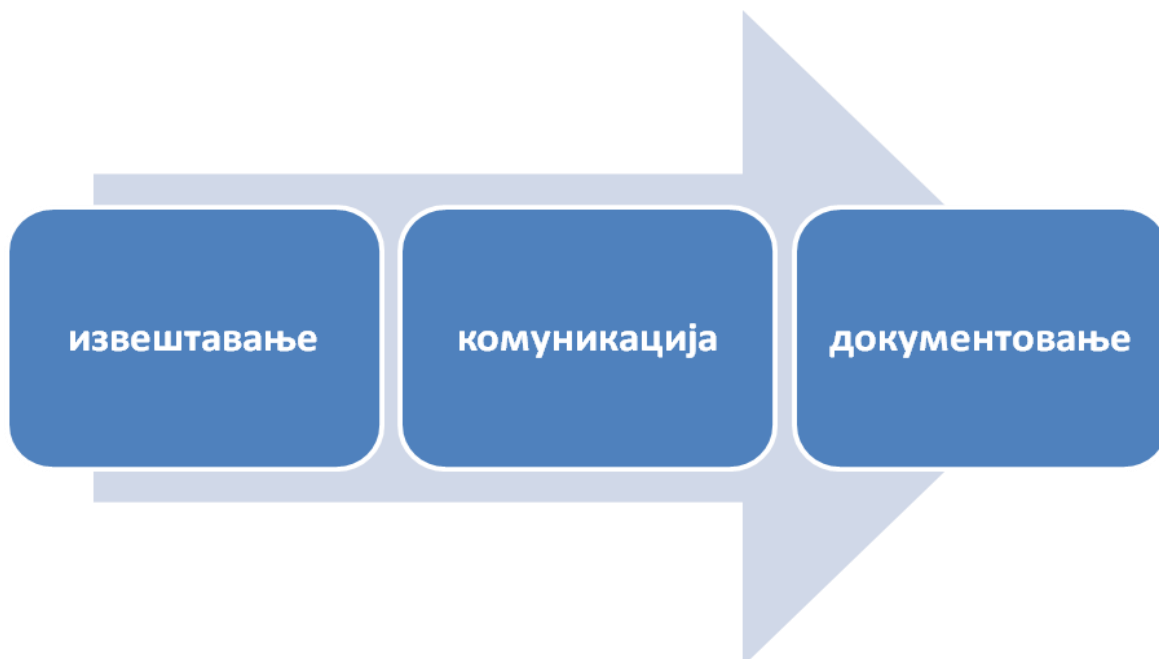
Праћење ризика у Предузећу вршиће се :

- анализом одступања од предвиђеног
- континуираним анализирањем стања и пословања
- одржавањем редовних састанака на којима се анализира и контролише стање активности

Извештавање о ризику

Извештавање о ризику у ЈП "Нови Аутопревоз" Врњачка Бања вршиће се на следећи начин:

- **ИЗВЕШТАВАЊЕ:**
 - прималац извештаја (пословођа, шеф службе, директор, надзорни одбор);
 - садржај извештаја (врста и манифестација ризика);
 - учесталост израде извештаја (пословође извештаје подносе дневно, шеф службе недељно, директор квартално и по потреби).



- **КОМУНИКАЦИЈА:**

- одређивање структуре извештавања – инкансанти, контролори и билетари извештаје подносе пословођама; пословође шефовима служби, благајник, административни радник и ликвидатор, шефу рачуноводства; шеф службе директно одговара директору Предузећа; директор предузећа подноси извештај надзорном одбору и оснивачу (надлежни орган општине Врњачка Бања).

- **ДОКУМЕНТОВАЊЕ:**

- подношење извештаја о процени ризика;
- сачињавање листе ризика који се решавају у приоритету;
- планирање изборних стратегија за реаговање на могући или настали ризик.

Сва комуникација везана за управљање ризиком у ЈП "Нови Аутопревоз" обављаће се у писаној форми, користећи интерни систем доставе докумената. Сви учесници у управљању ризиком дужни су да трајно чувају документа везана за управљање ризиком која долазе у њихов посед.

3.4. SWOT анализа

SWOT анализа је ефикасан и једноставан начин путем којег можемо установити реално стање нашег предузећа, као и прилике и опасности које вребају у околини. Помоћу ове анализе предузеће моће објективно сагледати све своје врлине и мане па на том темељу закључити којим путем кренути. Предузеће ЈП "Нови Аутопревоз" је објективно сагледало све своје снаге и слабости, као и потенцијалне шансе и претње из окружења и то је приказано у следећој табели:

СНАГЕ	СЛАБОСТИ
<ul style="list-style-type: none"> ➤ Квалитет услуга ➤ Лидерска позиција у делатности ➤ Категорисана аутобуска станица ➤ Туристички возић као туристичка атракција ➤ Цене паркинга ниже од конкурената и осталих туристичких дестинација ➤ Добро развијен информациони систем 	<ul style="list-style-type: none"> ➤ Велика зависност прихода од туристичке сезоне ➤ Зависност остварења физичког обима пословања од климатских услова ➤ Не финансирање из буџета, самим тим без помоћи државе ➤ Зависност цена станичних услуга од државних регулатива везаних за категоризацију станица ➤ Немогућност самосталног формирања цена, без сагласности оснивача ➤ Наплата потраживања
ШАНСЕ	ПРЕТЊЕ
<ul style="list-style-type: none"> ➤ Повећање броја паркинг места ➤ Повећање броја наручиоца за услуге Х и В сигнализације ➤ Веће издвајање средстава за осавремењавање пословања ➤ Увођење нових траса туристичког возића ➤ Смањење оперативних трошкова на свим нивоима ➤ Увођење нових софтверских решења (online система за продају карата) 	<ul style="list-style-type: none"> ➤ Пад броја туриста ➤ Увођење ванредног стања ➤ Смањење броја полазака превозника као и укидање линија превозника ➤ Индиректан утицај квалитета услуге превозника на репутацију предузећа

3.5. Планирани финансијски индикатори за 2022. годину

У оквиру Закључка Владе Број: 023-11810/2015, од 05. новембра 2015. године, којим је усвојено упутство за израду годишњих програма пословања, предвиђено је у оквиру тачке 4) израчунавање индикатора којима ће се мерити ефикасност пословања у наредној пословној години у односу на текућу пословну годину. Ово методолошко појашњење се даје са циљем једнообразног израчунавања и приказивања предвиђених индикатора у оквиру програма пословања. Како ЈП "Нови Аутопревоз", због природе делатности није у могућности да адекватно искаже све предвиђене индикаторе, или пак њихова интерпретација неће имати великог смисла, па је стога дозвољено предузећима да поједине индикаторе изоставе.

Прилог 2

Приказ планираних и реализованих индикатора пословања

у 000 динара

Укупни капитал	2019. година	2020. година	2021. година	2022. година
План	148.528	178.123	167.786	170.186
Реализација	183.819	172.789	163.982	
% одступања реализације од плана	+24%	-3%	-2%	
% одступања реализације у односу на реализацију претходне године		-6%	-5%	

у 000 динара

Укупна имовина	2019. година	2020. година	2021. година	2022. година
План	182.104	198.950	198.300	242.848
Реализација	206.700	199.415	191.645	
% одступања реализације од плана	+14%	0%	-3%	
% одступања реализације у односу на реализацију претходне године		-4%	-4%	

у 000 динара

Пословни приходи	2019. година	2020. година	2021. година	2022. година
План	56.500	60.196	53.246	66.862
Реализација	61.487	46.925	59.510	
% одступања реализације од плана	+9%	-22%	+12%	
% одступања реализације у односу на реализацију претходне године		-24%	+27%	

у 000 динара

Пословни расходи	2019. година	2020. година	2021. година	2022. година
План	60.427	59.647	63.080	72.180
Реализација	59.647	56.300	63.578	
% одступања реализације од плана	-1%	-6%	+1%	
% одступања реализације у односу на реализацију претходне године	0	-6%	+13%	

у 000 динара

Пословни резултат	2019. година	2020. година	2021. година	2022. година
План	549	8.025	-9.834	-5.318
Реализација	0	-9.375	-4.068	
% одступања реализације од плана	-480%	-217%	+59%	
% одступања реализације у односу на реализацију претходне године		-348%	+57%	

у 000 динара

Нето резултат	2019. година	2020. година	2021. година	2022. година
План	313	729	-10.259	-8.448
Реализација	6.041	-9.299	-4.316	
% одступања реализације од плана	+549%	-2185%	+58%	
% одступања реализације у односу на реализацију претходне године		-985%	+28%	

Број запослених на дан 31.12.	2019. година	2020. година	2021. година	2022. година
План	56	54	54	59
Реализација	53	54	53	
% одступања реализације од плана	-5%	0%	-2%	
% одступања реализације у односу на реализацију претходне године		+2%	-2%	

у 000 динара

Просечна нето зарада	2019. година	2020. година	2021. година	2022. година
План	40.644	43.945	39.000	45.000
Реализација	37.253	37.517	43.338	
% одступања реализације од плана	-8%	-14%	+11%	
% одступања реализације у односу на реализацију претходне године		+1%	+16%	

у 000 динара

Инвестиције	2019. година	2020. година	2021. година	2022. година
План	8.900	6.530	14.000	52.186
Реализација	4.123	13.300	901	
% одступања реализације од плана	+46%	+204%	+6%	
% одступања реализације у односу на реализацију претходне године		+323%	+7%	

Напомена:

У последњој колони код % одступања реализације у односу на реализацију претходне године, пореде се план за 2020. годину и реализација из 2019. године.

Просечна нето зарада = збир свих исплаћених нето зарада у години / 12 / број запослених.

Радио анализе	2019. година реализација	2020. година реализација	2021. година реализација (процена)	План 2022. година
ЕБИТДА	-2.206.000	-2.586.000	683.688	684.000
ROA	0,85		/	/
ROE	0,96		/	/
Оперативни новчани ток	101.604	90.478	68.667	70.000
Дуг / капитал	13,00	15,41	14,46	43,40
Ликвидност	1,18	0,49	0,39	0,63
% зарада у пословним приходима	71	83	74	73

у 000 динара

Кредитно задужење	Стање на дан 31.12.2019.	Стање на дан 31.12.2020.	Стање на дан 31.12.2021.	План на дан 31.12.2022.
Кредитно задужење без гаранције државе	6.076	3.724	1.372	51.813
Кредитно задужење са гаранцијом државе				
Укупно кредитно задужење:	6.076	3.724	1.372	51.813

Субвенције		2019. година	2020. година	2021. година	План 2022. година
Субвенције	План				
	Пренето				
	Реализовано				
Остали приходи из буџета	План				
	Пренето	115	4.596	3.104	11.200
	Реализовано	115			
Укупно приходи из буџета	План				
	Пренето	115	4.596	3.104	11.200
	Реализовано	115			

Напомена:

- **ЕБИТДА** (Earnings before Interest, Taxes, Depreciation and Amortization) представља добитак предузећа пре опорезивања који се добија када се одузму само оперативни трошкови, а без искључивања трошкова камате и амортизације. Рачуна се тако што се добитак/губитак пре опорезивања коригује за расходе камата и амортизацију.
- **ROA** (Return on Assets) - Стопа приноса средстава рачуна се тако што се (нето добит / укупна средства) *100.
- **ROE** (Return on Equity) - Стопа приноса капитала рачуна се тако што се (нето добит / капитал)*100.
- **Оперативни новчани ток** - новчани ток из пословних активности.
- **Дуг / капитал** представља однос укупног дуга (дугорочна резервисања и обавезе, одложене пореске обавезе и краткорочне обавезе), и капитала (укупна ставка из пасиве биланса стања) *100.
- Ликвидност представља однос (обртна средства / краткорочне обавезе)
- **% зарада у пословним приходима** - (Трошкови зарада, накнада зарада и остали лични расходи / пословни приходи)*100.

3.6. Активности које јавно предузеће планира да спроведе у циљу унапређења корпоративног управљања

ЈП "Нови Аутопревоз" Врњачка Бања у 2021. години планира спровођење следећих активности на унапређењу корпоративног управљања:

- План/програм корпоративног пословања – постојање плана за унапређење корпоративног управљања које би анализирано снаге и слабости корпоративног управљања у предузећу, укључујући примену мера, предложене временске рокове и јасну поделу одговорности међу органима управљања/пословодства.
- Надлежности надзорног одбора - Сви чанови надзорног одбора морају обављати дужност пажљиво, савесно и лојално, у складу са посебним дужностима према предузећу, што подразумева њихово активно укључивање у сва важна питања, редовну информисаност о значајним променама у пословању предузећа и спољном окружењу, као и поступању у најбољем интересу предузећа.
- Оцена рада и обука надзорног одбора - Ради боље ефикасности, у погледу сопствене оцене, надзорни одбор треба периодично да оцењује свој целокупни рад, рад директора предузећа, односно директор оцењује рад надзорног одбора.
- Законом је прописано да директор извршава одлуке надзорног одбора, који надзире његов рад. У том смислу директор даје надзорном одбору потребне информације потребне за рад. Периодичне евалуације учинка директора представљају битан инструмент вршења надзора од стране надзорног одбора. Резултати периодичних

евалуација могу представљати темеље за дефинисање мера које имају за циљ унапређење рада овог органа.

- Спречавање корупције - Неопходно је уградити механизме заштите на свим нивоима у предузећу, у складу са високим етичким стандардима. Етички кодекс, на основу домаћих норми и у складу са међународним обавезама, представља основ за развијање антикорупцијских мера и дефинише скуп правила понашања која су прихватљива односно неприхватљива.

4. ПЛАНИРАНИ ИЗВОРИ ПРИХОДА И ПОЗИЦИЈЕ РАСХОДА

4.1. Табеларни прикази плана и процене прихода и расхода за 2021. и 2022. годину

Планирани приходи и расходи са извршењем за 2021. годину

Кonto	Структура прихода	Планирано 2021.	Процена 2021.	%
6140	Приход Аутобуске станице	22.003.063,00	22.190.011,00	101 %
6142	Приход Паркинг сервиса	24.607.202,00	29.386.908,00	119 %
6143	Приход Туристичког возића	3.003.750,00	4.687.240,00	156 %
61434,35 и 36	Приход Службе одржавања	2.882.000,00	2.568.930,00	89 %
део 614, 6590, 64 и 67	Остали приходи	750.000,00	746.911,00	100 %
Укупно		53.246.015,00	59.580.000,00	112 %

Кonto	Структура расхода	Планирано у 2021.	Процена у 2021.	%
511	Трошкови материјала за израду	350.000,00	510.000,00	
51100	Трошкови израде карата	100.000,00	250.000,00	250%
51101	Трошкови материјала за хор. и вер. сигнализацију	250.000,00	260.000,00	104%
512	Трошкови осталог материјала-режијског	790.000,00	700.000,00	89%
51200	Трошкови одржавања службених аутомобила	50.000,00.	150.000,00	300%
51210	Трошкови канцеларијског материјала	200.000,00	250.000,00	125%
51220	Трошкови опреме_Одећа_обућа_ХТЗ	500.000,00	290.000,00	58%
51260	Трошкови осталог материјала-режијског	40.000,00	10.000,00	25%
513	Трошкови горива и енергије	2.360.000,00	2.300.000,00	97%
51300	Трошкови горива и дестиловане воде за возић	30.000,00	40.000,00	133%
51301	Трошкови горива	230.000,00	260.000,00	113%
51330	Трошкови електричне енергије и природног гаса	2.100.000,00	2.000.000,00	95%
515	Трошкови једнократног отписа алата и инвентара	80.000,00	40.000,00	50%
520	Трошкови зарада и накнада зарада (брutto)	42.800.000,00	41.200.000,00	96%
52000	Трошкови зарада и накнада зарада (брutto)	42.800.000,00	41.200.000,00	96%
524	Трошкови накнада по уговорима о привременим и повременим пословима	2.000.000,00	2.142.889,00	107%
526	Трошкови накнада члановима надзорног одбора	80.000,00	50.000,00	62%
529	Остали лични расходи и накнаде	1.195.000,00	607.111,00	51%
52901	Трошкови отпремнине за раскид радног односа	150.000,00		
52905	Трошкови једнократне помоћи за рођење детета	200.000,00	111.111,00	55%
52904	Трошкови помоћи запосленима и породици запослених	100.000,00	300.000,00	300%
52906	Трошкови давања солидарне помоћи запосленима	400.000,00		
52911	Трошкови дневница на службеном путу	5.000,00	5.000,00	100%

52914	Трошкови путарине на службеном путу	20.000,00	1.000,00	5%
52915	Трошкови смештаја на службеном путу	30.000,00		
52912	Трошкови коришћења сопственог аута	20.000,00	40.000,00	200%
52920	Трошкови давања запосленима поводом 8. марта	120.000,00		
52922	Трошкови новогодишњих пакетића за децу	150.000,00	150.000,00	100%
531	Трошкови транспортних услуга	1.025.000,00	1.100.000,00	107%
53150	Трошкови ПТТ услуга	200.000,00	250.000,00	125%5
53152	Трошкови фиксних и мобилних телефона и интернета	800.000,00	850.000,00	106%
53154	Трошкови FREE PHONE линије	20.000,00		
53190	Остали трошкови транспортних услуга	5.000,00		
532	Трошкови услуга одржавања	3.230.000,00	3.755.500,00	116%
53200	Трошкови текућег и инвестиционог одржавања	200.000,00	200.000,00	100%
53201	Трошкови одржавања аутобуске станице	2.000.000,00	2.400.000,00	120%
53202	Трошкови одржавања паркинг сервиса	400.000,00	700.000,00	175%
53203	Трошкови одржавања туристичког возића	250.000,00	140.000,00	56%
53204	Трошкови одржавања хор. и вер. сигнализације	50.000,00	40.000,00	80%
53205	Трошкови одржавања Видео надзор и евид. рад. времена	250.000,00	200.000,00	80%
53206	Трошкови одржавања ГПС	30.000,00	15.000,00	50%
53207	Трошкови одржавања трактора	50.000,00	60.500,00	121%
533	Трошкови закупнина	50.000,00	350.000,00	700%
535	Трошкови рекламе и пропаганде	750.000,00	920.304,00	123%
539	Трошкови осталих услуга	370.000,00	349.500,00	94%
53920	Трошкови комуналних услуга_Вода_Смеће_Канализација	350.000,00	349.500,00	100%
53910	Трошкови услуга продатих карата	20.000,00		
540	Трошкови амортизације	3.500.000,00	5.000.000,00	143%
550	Трошкови непроизводних услуга	2.175.000,00	2.278.000,00	105%
55000	Трошкови ревизије фин. извештаја	155.000,00	153.000,00	99%
55010	Трошкови адвокатских, рачуноводствених и услуга јавних извршитеља	420.000,00	400.000,00	95%
55050	Трошкови стручног усавршавања (обуке, семинари, курсеви)	100.000,00	55.000,00	55%
55060	Трошкови софтвера, лиценци и сл.	200.000,00	190.000,00	95%
55070	Трошкови одржавања информационих система	150.000,00	200.000,00	133%
55091	Трошкови оператора (теленор, телеком, вип)	350.000,00	600.000,00	171%
55092	Трошкови провајдера_ПС Нови Сад	600.000,00	500.000,00	83%
55090	Остали трошкови непроизводних услуга	200.000,00	180.000,00	90%
551	Трошкови репрезентације	620.000,00	600.000,00	97%
552	Трошкови премије осигурања	400.000,00	350.000,00	87%
55200	Трошкови осигурања некретнине, постројења и опреме	400.000,00	350.000,00	87%
553	Трошкови платног промета	175.000,00	265.000,00	151%
55300	Трошкови платног промета у земљи	150.000,00	215.000,00	143%
55320	Трошкови за банкарске услуге	25.000,00	50.000,00	200%
554	Трошкови чланарина	95.000,00	90.000,00	95%
55400	Трошкови чланарине привредној комори Србије	40.000,00	20.000,00	50%
55401	Трошкови чланарине регионалним коморама	5.000,00		
55420	Трошкови чланарине пословним удружењима	50.000,00	70.000,00	140%
555	Трошкови пореза	700.000,00	700.000,00	100%
55500	Трошкови пореза на имовину	700.000,00	700.000,00	100%
559	Остали нематеријални трошкови	335.000,00	269.696,00	80%
55900	Трошкови огласа у штампи и другим медијима	25.000,00	24.696,00	99%

55910	Трошкови административних такси	30.000,00	20.000,00	67%
55920	Трошкови судских такси	10.000,00	20.000,00	200%
55930	Трошкови стручне литературе и публикација	70.000,00	95.000,00	136%
55991	Трошкови спонзорства и донација	0,00		
55990	Остали нематеријални трошкови	100.000,00	40.000,00	40%
55992	Трошкови регистрације	100.000,00	70.000,00	70%
562	Расходи камата	410.000,00	312.000,00	76%
579	Остали непоменути расходи	15.000,00	6.000,00	40%
Укупно		63.505.000,00	63.896.000,00	101%

4.2. Процена финансијских показатеља за 2021. годину текстуално образложење позиција

Финансијска процена за 2021. годину рађена је на основу пословања предузећа у претходном периоду. У 2021. години планирани приход Службе за управљање аутобуском станицом износио је 22.003.063,00 динара, а остварено је 22.190.011,00 динара односно 101 %.

Туристички возић је у 2021. години приходовао 4.687.240,00 динара од планираних 3.003.750,00 динара и остварила 156 %, захваљујући повољним временским условима, изузетно доброј посећености Врњачкој Бањи током целе сезоне возњи возића, припремљености возића и доброј организацији рада и контроле рада службе.

Служба за управљање јавним паркиралиштима је остварила 119% односно приходовала 29.389.908,00 динара, од планираних 24.607.202,00 динара. Добра организација и контрола рада службе, реализација наплате паркинг налога, велика посећеност туриста Врњачкој Бањи допринели су остварењу плана у већем проценту.

Од одржавања саобраћајне сигнализације предузеће је приходовало 2.568.930,00 динара од планираних 2.882.000,00 динара, тј 89 %. Интервенције су вршене у складу са стањем вертикалне и хоризонталне сигнализације на територији општине Врњачка Бања, а по налогу Општинске стамбене агенције која нам уступа обављање поменутих делатности по важећим техничким прописима, стандардима и нормативима, као и потребама за чишћењем снега у зимским месецима, а у свему по ценовнику ЈП "Нови Аутопревоз", до висине средстава за ову намену, која је опредељена одлуком Скупштине општине Врњачка Бања.

4.3. Планирани финансијски показатељи за 2022. годину

ЈП "Нови Аутопревоз" ће се у 2022. години финансирати као и претходне године из сопствених средстава, од обављања услуга комуналне и осталих делатности за које је регистровано. Финансијски показатељи за 2022. годину планирани су на основу реалних прихода који су остварени у претходној години, примењујући цене из Ценовника ЈП "Нови Аутопревоз" Врњачка Бања бр.3528-2/2020 од 06.11.2020.године, који је усвојио Надзорни одбор ЈП "Нови Аутопревоз" Врњачка Бања Одлуком бр.3528/2020 од 06.11.2020. године, а на који је сагласност дао оснивач Скупштина општине Врњачка Бања Решењем бр.38-5/20 од 25.12.2020.године, а све у складу са Смерницама за израду годишњег програма пословања за 2022. годину, односно трогодишњег програма пословања за период 2022-2024 године јавних предузећа и других облика организовања који обављају делатности од општег интереса.

За 2022.годину нису планирана средства од субвенција из буџета.

У првом кварталу 2022. године треба очекивати мање приходе у односу на други и трећи квартал, имајући у виду да делатности за које је предузеће регистровано у већем делу зависе од туристичке сезоне и временских прилика.

Трећи квартал доноси највеће приходе, који ће од 01.09.2022. године бити увећани за приходе од нове услуге, превоза путника аутобусима. Створена акумулација новчаних средстава покриће евентуалне недостајуће приходе у четвртом кварталу.

Приходи од одржавања хоризонталне и вертикалне сигнализације за 2022. годину се планирају у износу од 1.700.000,00 динара. Процена је извршена на основу прихода остварених у претходној години, као и увидом у стање хоризонталне и вертикалне саобраћајне сигнализације и масе средстава која ће се издвојити из буџета општине Врњачка Бања за ову намену. Планиран је трошак материјала за хоризонталну и вертикалну сигнализацију у износу од 250.000,00 динара.

Приходи од јавних паркиралишта у 2022. години су планирани у износу од 28.028.059,00 динара, што је на нивоу очекиване реализације прихода ове службе у 2021.години. Наведени приходи су планирани на реалним основама, а на основу раста прихода у 2021.години, очекиваној реализацији наплате по уступљеним Доплатним паркинг картама, као и увођењу нових мера на унапређењу пословања, побољшању наплате и контроле вршења ових услуга.

Приходи од аутобуске станице се у 2022. години планирају у износу од 24.365.875,00 динара и исти су за 11% већи од процењене реализације за 2021. године. Део прихода обезбедиће се пружањем услуга на аутобуској станици у свему према ситуацији, мерама и ограничењима услед ситуације изазване вирусом Ковид-19, а остатак приходе ове службе обезбедиће се од давања у закуп пословног простора, као и рекламног простора и City light рекламних паноа.

Позиција Остали приходи у износу од 750.000,00 динара се односи на приходе јавних извршитеља, од комуналних услуга закупцима пословног простора (утрошена струја, вода, канализација) и приходи од камата и исти су планирани на нивоу из претходних година.

Приходи од туристичког возића у 2022. години се планирају у износу од 4.014.917,00 динара и исти су планирани на реалним основама на основу вишегодишњег искуства и у складу са планираним и процењеним приходима за 2021.годину.

Приход од услуге превоза планиран је на бази четири месеца тј. почев од 01.09.2022.године у износу од 8.000.000,00 динара и исти ће се обезбедити из буџета оснивача.

Планирани приходи и расходи за 2022. годину

Кonto	Врста прихода	Планирано
6140	Приход Аутобуске станице	24.365.875,00
6141	Приход Паркинг сервиса	28.028.059,00
6142	Приход Туристичког возића	4.017.917,00
61426	Приход Службе одржавања	1.700.000,00
61450	Приход од услуге превоза	8.000.000,00
6590	Остали приходи	750.000,00
Укупно		66.861.851,00

Кonto	Структура расхода	Планирано
511	Трошкови материјала за израду	400.000,00
51100	Трошкови израде карата	150.000,00

51101	Трошкови материјала за хор. и вер. сигнализацију	250.000,00
512	Трошкови осталог материјала-режијског	1.145.000,00
51200	Трошкови одржавања службених аутомобила	70.000,00
51210	Трошкови канцеларијског материјала	200.000,00
51211	Трошкови одржавања аутобуса	500.000,00
51220	Трошкови опреме_Одећа_обућа_ХТЗ	350.000,00
51260	Трошкови осталог материјала-режијског	25.000,00
513	Трошкови горива и енергије	3.605.000,00
51300	Трошкови горива и дестиловане воде за возић	30.000,00
51301	Трошкови горива	1.425.000,00
51330	Трошкови електричне енергије и природног гаса	2.150.000,00
515	Трошкови једнократног отписа алата и инвентара	40.000,00
520	Трошкови зарада и накнада зарада (брutto)	49.000.000,00
524	Трошкови накнада по уговорима о привременим и повременим пословима	2.000.000,00
526	Трошкови накнада члановима надзорног одбора	60.000,00
529	Остали лични расходи и накнаде	1.025.000,00
52901	Трошкови отпремнине за раскид радног односа	0,00
52905	Трошкови једнократне помоћи за рођење детета	100.000,00
52904	Трошкови помоћи запосленима и породици запослених	150.000,00
52906	Трошкови давања солидарне помоћи запосленима	400.000,00
52911	Трошкови дневница на службеном путу	5.000,00
52914	Трошкови путарине на службеном путу	20.000,00
52915	Трошкови смештаја на службеном путу	30.000,00
52912	Трошкови коришћења сопственог аута	20.000,00
52920	Трошкови давања запосленима поводом 8. марта	120.000,00
52922	Трошкови новогодишњих пакетића за децу	180.000,00
531	Трошкови транспортних услуга	1.225.000,00
53150	Трошкови ПТТ услуга	200.000,00
53152	Трошкови фиксних и мобилних телефона и интернета	1.000.000,00
53154	Трошкови FREE PHONE линије	20.000,00
53190	Остали трошкови транспортних услуга	5.000,00
532	Трошкови услуга одржавања	3.320.000,00
53200	Трошкови текућег и инвестиционог одржавања	200.000,00
53201	Трошкови одржавања аутобуске станице	2.000.000,00
53202	Трошкови одржавања паркинг сервиса	600.000,00
53203	Трошкови одржавања туристичког возића	150.000,00
53204	Трошкови одржавања хор. и вер. сигнализације	40.000,00
53205	Трошкови одржавања_Видео надзор и евид. рад. времена	250.000,00
53206	Трошкови одржавања_ГПС	30.000,00
53207	Трошкови одржавања трактора	50.000,00
533	Трошкови закупнина	300.000,00
535	Трошкови рекламе и пропаганде	800.000,00
539	Трошкови осталих услуга	305.000,00
53920	Трошкови комуналних услуга_Вода_Смеће_Канализација	300.000,00
53910	Трошкови услуга продатих карата	5.000,00
540	Трошкови амортизације	4.000.000,00
550	Трошкови непроизводних услуга	2.455.000,00
55000	Трошкови ревизије фин. извештаја	155.000,00
55010	Трошкови адвокатских, рачуноводствених и услуга јавних извршитеља	440.000,00

55050	Трошкови стручног усавршавања (обуке, семинари, курсеви)	80.000,00
55060	Трошкови софтвера, лиценци и сл.	200.000,00
55070	Трошкови одржавања информационих система	200.000,00
55091	Трошкови оператера (теленор, телеком, вип)	600.000,00
55092	Трошкови провајдера	580.000,00
55090	Остали трошкови непоризводних услуга	200.000,00
551	Трошкови репрезентације	690.000,00
552	Трошкови премије осигурања	400.000,00
55200	Трошкови осигурања некретнине, постројења и опреме	400.000,00
553	Трошкови платног промета	250.000,00
55300	Трошкови платног промета у земљи	200.000,00
55320	Трошкови за банкарске услуге	50.000,00
554	Трошкови чланарина	110.000,00
55400	Трошкови чланарине привредној комори Србије	20.000,00
55401	Трошкови чланарине регионалним коморама	5.000,00
55420	Трошкови чланарине пословним удружењима	85.000,00
555	Трошкови пореза	750.000,00
55500	Трошкови пореза на имовину	700.000,00
55501	Трошкови накнаде за заштиту животне средине	50.000,00
559	Остали нематеријални трошкови	300.000,00
55900	Трошкови огласа у штампи и другим медијима	25.000,00
55910	Трошкови административних такси	20.000,00
55920	Трошкови судских такси	10.000,00
55930	Трошкови стручне литературе и публикација	95.000,00
55991	Трошкови спонзорства и донација	0,00
55990	Остали нематеријални трошкови	50.000,00
55992	Трошкови регистрације	100.000,00
562	Расходи камата	2.960.000,00
576	Расходи по основу директних отписа потраживања	150.000,00
579	Остали непоменути расходи	20.000,00
Укупно		75.310.000,00

Р.бр.	Позиција	Инос
1	Приход	66.861.851,00
2	Расход	75.310.000,00
Добитак/Губитак		-8.448.149,00

У делу расхода, све позиције су планиране на основу реалних параметара на основу искуства из претходних година, крајње рестриктивно према упутствима и смерницама за планирање истих али са знатним увећањем у односу на претходну годину због отпочињања обављања основне делатности предузећа, превоз путника аутобусима. Трошкови зарада (брutto 2), су увећани (14%) у односу на 2021. годину, због потребе усаглашавања масе зарада са минималном ценом рада коју је донела Влада Републике Србије и неопходности пријема 6 запослених на пословима возача аутобуса за покретање истог. Трошкови енергије и горива планирани су у износу од 3.605.000,00 динара, од чега 2.000.000,00 динара је трошак електричне енергије, 150.000,00 динара - природног гаса, а остатак од 1.455.000,00 динара чине

трошкови горива за возић, возила, радне машине 255.000,00 динара и 1.200.000,00 динара трошак горива за аутобусе. Такође, у односу на 2021.годину увећани су и трошкови осталог режијског материјала за износ од 500.000,00 динара за потребе одржавања аутобуса. Трошкови камата су у 2022.години увећани по основу дугорочног кредитног задужења за куповину аутобуса, код ког се у 2022.години по основу периода почека (Grace period) отплаћује само камата и дугорочног кредита за ликвидност, те планирани трошак по овом основу износи 2.936.441,00 динара.

4.4. Цене

Ценовник услуга ЈП "Нови Аутопревоз" Врњачка Бања доноси Надзорни одбор ЈП "Нови Аутопревоз" Врњачка Бања, уз сагласност надлежног органа општине Врњачка Бања, сагласно чл. 28 Закона о комуналним делатностима, члану 35. Закона о буџетском систему („Службени гласник РС“, бр54/9, 73/10, 101/10, 101/11, 93/12, 62/13, 63/13 – исправка, 108/13, 142/2014, 68/2015 – др. закон, 103/2015, 99/2016, 113/2017, 95/2018, 31/2019 и 72/2019), члана 22. Закона о јавним предузећима („Сл.гласник РС“ бр.15/16), те члана 34. Статута ЈП „Нови Аутопревоз“ Врњачка Бања и Уредби за припрему буџета Републике Србије за 2022.годину и пројекције за 2023. и 2024. годину.

Финансијски показатељи за 2022. годину планирани су у складу са важећим Ценовником услуга ЈП "Нови Аутопревоз" Врњачка Бања бр.3528-2/2020 од 06.11.2020.године, усвојеним од стране Надзорног одбора ЈП "Нови Аутопревоз" Врњачка Бања Одлуком бр. 3528/2020 од 06.11.2020. године, на коју је сагласност дао оснивач Скупштина општине Врњачка Бања Решењем бр.38-5/20 од 25.12.2020.године, а који је у примени од 01.01.2021.године.

У току 2022.године планира се измена и допуна наведеног ценовника, у свему према одредбама Уговора о уговореном превозу путника аутобусима, који ће ЈП "Нови Аутопревоз" Врњачка Бања закључити са оснивачем Општином Врњачка Бања.

Ценовник услуга ЈП "Нови Аутопревоз" Врњачка Бања

Р. бр	Ценовник услуга за паркирање на јавним паркиралиштима	Цена без ПДВ-а
1	Паркинг карта за 1 сат паркирања – екстра зона	41,67
2	Паркинг карта за 1 сат паркирања – 1. Зона	37,50
3	Паркинг карта за 1 сат паркирања – 2. Зона	37,50
4	Паркинг карта за целодневно паркирање – 1. Зона	166,67
5	Паркинг карта за целодневно паркирање – 2. Зона	166,67
6	Паркинг карта за месечно паркирање 1. и 2. Зона	1000,00
7	Паркинг карта за резервисано паркинг место на месечном нивоу – 1. и 2. зона	7.000,00
8	Паркинг карта за резервисано паркинг место на месечном нивоу – 1. и 2. зона (за кориснике који закуе више од 20 паркинг места)	3.000,00
9	Паркинг карта за годишње паркирање 1. и 2. Зона	8.750,00
10	Доплатна паркинг карта за све зоне - паркинг налог	833,33
11	Паркинг карта продужетак трајања доплатне паркинг карте са 24 часа на месечну паркинг карту	1.416,67

Р.бр	Ценовник станичних услуга	Цена без ПДВ-а
I	ПЕРОНИЗАЦИЈА	
1	Пријем аутобуса са задржавањем на перону до 15 минута	275,00
2	Отпрема аутобуса са задржавањем на перону до 15 минута	275,00
3	Пријем аутобуса са задржавањем на перону више од 15 минута а највише до 30 минута	583,33
4	Отпрема аутобуса са задржавањем на перону више од 15 а највише до 30 минута	583,33
II	КОРИШЋЕЊЕ ПАРКИНГА	
5	За аутобусе и моторна возила, за сваки започети сат	150,00
6	За аутобусе и моторна возика, дневни паркинг	500,00
7	За аутобусе и теретна моторна возила на месечном нивоу	6.000,00
III	СТАНИЧНА УСЛУГА ЗА ПУТНИКЕ	
8	Станична услуга уз купљену карту на шалтеру (за све кориснике)	50,00
9	Карта само за излазак на перон на коме пружалац услуга може да контролише приступ	50,00
10	Месечна карта само за излазак на перон на коме пружалац услуга може да контролише приступ	220,83
11	Попуст на цену станичне услуге уз купљену карту на шалтеру, за све путнике који путују са аутобуске станице ка стајалиштима на територији општине Врњачка Бања, за све линије и све превознике, који у реду вожње имају регистрована стајалишта на територији општине Врњачка Бања.	58 %
IV	УСЛУГЕ РЕЗЕРВАЦИЈЕ	
12	Резервација места у аутобусу	50,00
V	УСЛУГЕ ТОАЛЕТА	
13	Коришћење тоалета	20,83
VI	ПРОВИЗИЈА ОД ПРОДАТИХ КАРТА	
14	Компјутерски систем продаје	9 %
15	Ручни систем продаје	10 %
VII	УСЛУГЕ ГАРДЕРОБЕ	
16	За путнички пртљаг по дану	100,00
VIII	УСЛУГЕ ИЗДАВАЊА ПОТВРДА	
17	Издавање потврде о цени коштања карте	166,66
IX	ЗАКУП РЕКЛАМНОГ ПРОСТОРА	
18	Закуп рекламног простора по квадратном метру на месечном нивоу	1.000,00
19	Закуп светлећег рекламног паноа (City light) по страни на месечном нивоу	4.000,00

Р.бр	Ценовник карата за туристички (мини) возић	Цена без ПДВ-а
1	Карта у једном правцу (аутобуска станица-Снежник)	83,33 динара
2	Дечија карта	41,67 динара
3	Групна карта, преко 20 путника (екскурзије и сл. по особи)	50,00 динара
4	Лица са посебним потребама	0,00 динара

Ценовник услуга вертикалне сигнализације

Р.бр	Позиција	Јед. мер	Јед. цена (без ПДВ)
1	Намештање изваљеног стуба саобраћајног знака. Цена обухвата: превоз радника од пункта до места рада, откоп земље око стуба, обрада постојеће стопе, намештање стуба у нормалан положај, затрпавање и набијање земље око стуба и распланирање вишка земље.	ком.	800,00
2	Исправљање искривљеног стуба саобраћајног знака. Цена обухвата: превоз радника од пункта до места рада, постављање стуба у нормалан положај и учвршћивање стуба набијањем земље око истог.	ком.	300,00
3	Исправљање искривљеног саобраћајног знака. Цена обухвата: превоз радника од пункта до места рада и исправљање искривљеног саобраћајног знака	ком.	250,00
4	Причвршћивање олабављеног знака за стуб Цена обухвата: превоз радника од пункта до места рада и причвршћивање знака за стуб утезањем шелни.	ком.	150,00
5	Демонтажа оштећеног знака са стуба или рама. Цена обухвата превоз радника од пункта до места рада, демонтажу знака са утоваром у возило и истоваром на депонију.	ком.	200,00
6	Постављање стуба саобраћајног знака са бетонском стопом од МБ-15. Цена обухвата: набавку материјала за израду стопе, превоз стуба и радника од пункта до места рада, ископ рупе за стопу, постављање стуба са израдом стопе од бетона МБ-15, затрпавање остатка рупе са набијањем и планирање остатка материјала на банкини или одбацивање низ косину насипа.	ком.	1400,00
7	Вађење стуба саобраћајног знака са бетонском стопом. Цена обухвата: превоз радника од пункта до места рада, вађење стуба из земље, разбијање бетонске стопе са стуба, утовар стуба у возило и истовар на депонију.	ком.	300,00
8	Монтирање саобраћајног знака Цена обухвата: превоз знака и радника од пункта до места рада, постављање и причвршћивање знака на стуб утезањем шелни и засецањем матица.	ком.	400,00
9	Фарбање челичног стуба заштитном фарбом тамно сиве боје. Цена обухвата: набавку фарбе и разређивача, превоз материјала и радника од пункта до места рада, чишћење и фарбање стуба.	ком.	300,00
10	Чишћење саобраћајног знака Цена обухвата: превоз радника од пункта до места рада, набавку течности за чишћење саобраћајног знака и уклањање налепница и/или графита са саобраћајног знака	ком.	100,00
11	Набавка теплоцинкованог стуба саобраћајног знака Ø 60 мм, дебљине зида 2,5 мм. Цена обухвата: набавку, транспорт стуба од произвођача до пункта и постављање заштитног пластичног чепа.	м ¹	800,00
12	Набавка саобраћајног знака Ø 600 мм, класа фолије II, алуминијумске подлоге, повијених рубова. Цена обухвата: набавку знака са шелнама и транспорт знака до места уградње	ком.	5.000,00
13	Набавка саобраћајног знака 600x600 мм, класа фолије II, алуминијумске подлоге, повијених рубова. Цена обухвата: набавку знака са шелнама и транспорт знака до места уградње	ком.	4.800,00
14	Набавка саобраћајног знака 600x900, класа фолије II, алуминијумске подлоге, повијених рубова. Цена обухвата: набавку знака са шелнама и транспорт знака до места уградње	ком.	5.800,00
15	Набавка саобраћајног знака Ø 400, класа фолије I, алуминијумске подлоге, повијених рубова. Цена обухвата: набавку знака са шелнама и транспорт знака до места уградње	ком.	2.000,00
16	Набавка саобраћајног знака 400x400, класа фолије I, алуминијумске подлоге, повијених рубова. Цена обухвата: набавку знака са шелнама и транспорт знака до места уградње	ком.	2.000,00
17	Набавка допунске табле 400x200, класа фолије I, алуминијумске подлоге, повијених рубова. Цена обухвата: набавку знака са шелнама и транспорт знака до места уградње	ком.	1.200,00
18	Набавка допунске табле 600x200, класа фолије II, алуминијумске подлоге, повијених рубова. Цена обухвата: набавку знака са шелнама и транспорт знака до места уградње	ком.	2.700,00
19	Набавка бетонске кугле Ø300 мм. Цена обухвата: набавку и транспорт бетонске кугле до места уградње.	ком.	1.200,00

20	Набавка челичног стуба ϕ100 мм, висине 500мм. Цена обухвата: набавку и транспорт челичног стуба са анкер плочом до места уградње	ком.	4.700,00
21	Уградња бетонске кугле или челичног стуба Цена обухвата: набавку материјала за израду стопе, превоз радника од пункта до места рада, ископ рупе за стопу, постављање стуба са израдом стопе од бетона МБ-15 и одвожењем остатка материјала	ком.	900,00

Ценовник услуга хоризонталне сигнализације

Р.бр	Позиција	Јед. Мер	Јед. цена (без ПДВ)
1	Обележавање средишних и ивичних линија на новом коловозу и старом коловозу где су потпуно избрисане постојеће линије па је потребно урадити премеравање и тачкање пре обележавања. Цена обухвата: набавку боје и разређивача, превоз боје, разређивача и перли, машине за обележавање и радника од пункта до места обележавања, припрему боје, премеравање, тачкање и обележавање линије.	м1	35,00
2	Обнављање средишних и ивичних линија на старом коловозу где се назире постојеће линије. Цена обухвата: набавку боје и разређивача, превоз боје, разређивача и перли, машине за обележавање и радника од пункта до места обележавања, припрему боје и обележавање линије.	м1	30,00
3	Обележавање попречних линија и других ознака на коловозу. Цена обухвата: набавку боје и разређивача, превоз боје и разређивача, перли, шаблона и радника од пункта до места обележавања, припрему боје и обележавање линија и ознака уз употребу мобилног компресора.	м2	300,00
4	Обележавање паркинг места на коловозу белом или жутом бојом где се назире постојеће линије. Цена обухвата: набавку боје и разређивача, превоз боје и разређивача, перли, шаблона и радника од пункта до места обележавања, припрему боје и обележавање паркинг места уз употребу мобилног компресора.	ком.	300,00
5	Обележавање паркинг места на коловозу белом или жутом бојом (где је потребно премеравање, односно нова паркинг места) за потребе Општинске управе и јавних предузећа и установа чији је оснивач општина. Цена обухвата: набавку боје и разређивача, превоз боје и разређивача, перли, шаблона и радника од пункта до места обележавања, припрему боје и обележавање паркинг места уз употребу мобилног компресора.	ком.	300,00
6	Обележавање паркинг места на коловозу белом или жутом бојом (где је потребно премеравање, односно нова паркинг места) за потребе других правних и физичких лица. Цена обухвата: набавку боје и разређивача, превоз боје и разређивача, перли, шаблона и радника од пункта до места обележавања, припрему боје и обележавање паркинг места уз употребу мобилног компресора.	ком.	1.000,00
7	Обележавање натписа на коловозу белом или жутом бојом, х=1,6м. Цена обухвата: набавку боје и разређивача, превоз боје и разређивача, перли, шаблона и радника од пункта до места обележавања, припрему боје и обележавање натписа уз употребу мобилног компресора.	ком.	1000,00
8	Уградња лежећег полицајца Цена обухвата: превоз лежећег полицајца и радника од пункта до места рада, бушење рупа у асфалту, постављање и причвршћивање лежећег полицајца на асфалт.	ком.	6.000,00
9	Рад трактора са раоником и посипачем. Цена обухвата: једночасовни рад трактора са раоником и посипачем на уклањању снежног покривача.	час	5.350,00
10	Рад мотокултиватора са даском за снег. Цена обухвата: једночасовни рад мотокултиватора са даском на уклањању снежног покривача.	час	1.980,00
11	Рад радника. Цена обухвата: једночасовно ангажовање радника.	час	390,00

4.5. Субвенције

Планом за 2021. годину, нису планирани приходи из буџета.

Одлуком оснивача о повећању основног капитала ЈП "Нови Аутопревоз" Врњачка Бања бр.400-2277/20 од 11.09.2020.године ("Сл.лист општине Врњачка Бања", бр.55/20), повећан је новчани капитал јавног предузећа за износ од 4.200.000,00 динара и у току 2020.године оснивач је уплатио део новчаног капитала, а остатак од 1.104.000,00 динара је пренет и уплаћен у 2021.години у складу са наведеном одлуком.

Такође, у складу са Одлуком о повећању основног капитала Јавног предузећа за превоз путника и транспорт робе "Нови Аутопревоз" Врњачка Бања, Број: 020-126/20 од 15.09.2021. године ("Сл. лист општине Врњачка Бања", бр. 42/21), оснивач у 2021.години пренео средства у износу од 2.000.000,00 динара.

У току 2021.године по основу прихода из буџета пренето је укупно 3.104.000,00 динара.

За 2022. годину предузеће је планирало 11.200.000,00 динара на има прихода из буџета, за сврху обављања основне делатности предузећа.

Субвенције и остали приходи из буџета за 2021. годину

у динарима

Претходна година 2021					
Приход	Планирано	Пренето из буџета	Реализовано (процена)	Неуtroшено	Износ неуtroшених средстава из ранијих година (у односу на претходну)
	1	2	3	4 (2-3)	5
Субвенције					
Остали приходи из буџета*		3.104.000		3.104.000	
УКУПНО		3.104.000		3.104.000	

Планиране субвенције и остали приходи из буџета за 2022. годину

у динарима

План за период 01.01-31.12.2022 текућа година				
	01.01. до 31.03.	01.01. до 30.06.	01.01. до 30.09.	01.01. до 31.12.
Субвенције				
Остали приходи из буџета*	5.800.000	7.600.000	9.400.000	11.200.000
УКУПНО	5.800.000	7.600.000	9.400.000	11.200.000

* Под осталим приходима из буџета сматрају се сви приходи који нису субвенције (нпр. додела средстава из буџета по јавном позиву, конкурсима и сл).

5. КРИТЕРИЈУМИ ЗА РАСПОДЕЛУ ДОБИТИ

5.1. Планирани критеријуми за расподелу добити

Предузеће ће 2021. годину завршити са губитком који ће се покрити из добити наредних година.

Табеларни преглед резултата пословања за 2021. и 2022. годину:

(у динарима)

Редни број	Позиција	План за 2021.год.	Реализација (процена) за 2021.год.	План за 2022.год.
1	Приходи	53.246.015,00	59.580.000,00	66.861.851,00
2	Расходи	63.505.000,00	63.896.000,00	75.310.000,00
3	Добитак			
4	Губитак	10.258.985,00	4.316.000,00	8.448.149,00

6. ПЛАН ЗАРАДА И ЗАПОШЉАВАЊА

Предузеће је у 2021. години зараде радника исплаћивало из сопствених средстава, тај тренд ће наставити и у 2022. години. Зараде у 2022. исплаћиваће се у складу са Законом о платама запослених у јавним агенцијама и другим организацијама које је основала Република Србија, аутономна покрајина или јединица локалне самоуправе (у даљем тексту: Закон), који је објављен у („Сл.гласник РС”, број 47/2018, 95/2018, 86/2019 и 157/2020), а чија је примена од 01.01.2020.године, Смерницама за израду годишњег програма пословања за 2022. годину, односно трогодишњег програма пословања за период 2022-2024. године јавних предузећа и других облика организовања који обављају делатности од општег интереса, Уредбом о утврђивању елемената годишњег програма пословања за 2022. годину, односно трогодишњег програма пословања за период 2022-2024. године јавних предузећа и других облика организовања који обављају делатности од општег интереса ("Сл. гласник РС", бр. 97/2021); Правилником о раду ЈП "Нови Аутопревоз" Врњачка Бања и Програмом пословања предузећа за 2022.годину.

На основу члана 112. став 1. Закона о раду ("Сл. Гласник РС", бр. 24/2005, 61/2005, 54/2009, 32/2013 и 75/2014 13/2017-одлука УС, 113/2017 и 95/2018), Влада Републике Србије је донела Одлуку о висини минималне цене рада за 2022. годину, која је објављена у "Сл.гласник РС" бр.87/21 од 10.09.2021.године. Према наведеној Одлуци минимална цена рада, без пореза и доприноса за обавезно социјално осигурање за 2022. годину износи 201,22 динара по радном часу. Чланом 20. став 4. Правилника о раду ЈП "Нови Аутопревоз" Врњачка Бања дефинисано је да се цена радног часа за запослене одређује на основу Одлуке надлежног државног органа о висини минималне зараде за текући период и иста не може бити нижа од цене радног часа која се утврди Одлуком надлежног државног органа, односно Владе Републике Србије.

За 2022. годину, маса зарада је планирана на нивоу планиране масе за 2021.годину, уз увећање од 7% за 53 запослена, с тим што ће се у трећем кварталу маса зарада увећати за 6 нових радника – возача аутобуса, тако да планирани бруто 2 за 59 запослена у 2022.години износи 49.000.000,00 динара, односно планирана маса за бруто 1 износи 41.560.645,00 динара, а увећање масе зарада у 2022.годину односу на 2021.годину износи 14%. Средства за исплату зарада запосленима у 2022.години предузеће ће обезбедити из сопствених средстава, а све у складу са финансијском могућношћу предузећа.

Политика запошљавања у 2022. години, спроводиће се у складу са Законом о раду, Законом о јавним предузећима, Уредбом о поступку за прибављање сагласности за ново запошљавање и додатно радно ангажовање код корисника јавних средстава (Сл. Гласник РС бр. 159/2020), Правилником о унутрашњој организацији и систематизацији радних места (3960/2020 од 21.12.2020.) и Планом и програмом пословања за 2022. годину, а на основу реалних потреба предузећа попуњавањем упражњених радних места и указаним потребама за новим запошљавањима.

У току трећег квартала 2022. године предузеће планира да заснује радни однос на одређено време са 6 (шест) запослених, на пословима – возач аутобуса, како би од 01.09.2022.године предузеће отпочело са обављањем основне делатности, превозом путника аутобусима.

Планирана маса средстава за плате запослених за 2022. годину

Месец	Бруто II	Бруто I
Јануар	3.833.333	3.251.343
Фебруар	3.833.333	3.251.343
Март	3.833.333	3.251.343
Април	3.833.333	3.251.343
Мај	3.833.333	3.251.343
Јун	3.833.333	3.251.343
Јул	3.833.333	3.251.343
Август	4.433.334	3.760.249
Септембар	4.433.334	3.760.249
Октобар	4.433.334	3.760.249
Новембар	4.433.334	3.760.249
Децембар	4.433.333	3.760.249
Укупно	49.000.000	41.560.645

Обрачун и исплата зарада за 2021. годину

Месец	План.маса бруто II у 2021. год.	Исплаћен бруто II у 2021. год.
Јануар	3.566.667	3.345.827
Фебруар	3.566.667	3.249.872
Март	3.566.667	3.777.758
Април	3.566.667	3.643.571
Мај	3.566.667	3.576.626
Јун	3.566.667	3.478.887
Јул	3.566.667	3.399.459
Август	3.566.667	3.392.375
Септембар	3.566.666	3.405.641
Октобар	3.566.666	3.264.990
Новембар	3.566.666	3.332.497
Децембар	3.566.666	3.332.497
Укупно	42.800.000	41.200.000

Планирана маса зарада за 2022. годину

2022	УКУПНО			СТАРОЗАПОСЛЕНИ			НОВОЗАПОСЛЕНИ			ПОСЛОВОДСТВО		
	Број запослених	Планирана маса бруто II зарада	Прос. зарада	Број запослених	Обрачуната маса бруто II зарада	Прос. зарада	Број запослених	Обрачуната маса бруто II зарада	Прос. зарада	Број запослених	Обрачуната маса бруто II зарада	Прос. зарада
I	53	3.833.333	72.327	52	3.683.333	70.833				1	150.000	150.000
II	53	3.833.333	72.327	52	3.683.333	70.833				1	150.000	150.000
III	53	3.833.333	72.327	52	3.683.333	70.833				1	150.000	150.000
IV	53	3.833.333	72.327	52	3.683.333	70.833				1	150.000	150.000
V	53	3.833.333	72.327	52	3.683.333	70.833				1	150.000	150.000
VI	53	3.833.333	72.327	52	3.683.333	70.833				1	150.000	150.000
VII	53	3.833.333	72.327	52	3.683.333	70.833				1	150.000	150.000
VIII	59	4.433.334	75.141	52	3.683.333	70.833	6	600.000	100.000	1	150.000	150.000
IX	59	4.433.334	75.141	52	3.683.333	70.833	6	600.000	100.000	1	150.000	150.000
X	59	4.433.334	75.141	52	3.683.333	70.833	6	600.000	100.000	1	150.000	150.000
XI	59	4.433.334	75.141	52	3.683.333	70.833	6	600.000	100.000	1	150.000	150.000
XII	59	4.433.333	75.141	52	3.683.333	70.833	6	600.000	100.000	1	150.000	150.000
укупно		49.000.000			44.200.000			3.000.000			1.800.000	
просек	56	4.083.333	73.500	52	3.683.333	70.833	6	250.000	100.000	1	150.000	150.000

7. КРЕДИТНА ЗАДУЖЕНОСТ

У 2019. години предузеће се код АИК банке а.д. Београд кредитно задужило дугорочним кредитом у износу од 60.000,00 ЕУР-а, што прерачунато по средњем курсу НБС на дан реализације кредита износи 7.068.486,00 динара, каматом од 5,674% (3 месечни Еурибор + 6%), роком отплате од 36 месеци за потребе реновирања и адаптације пословних просторија у делу објекта аутобуске станице. Обавезе настале по овом основу предузеће измирује у складу са Планом отплате кредита и на дан 31.12.2021.године остатак дуга износи 11.666,69 ЕУР-а.

У 2022. години ЈП "Нови Аутопревоз" Врњачка Бања планира да се задужи са дугорочним кредитом код пословне банке за обртна средства и одржање текуће ликвидности у износу од 10.000.000,00 динара и периодом отплате од 36 месеци, о чему одлуку доноси Надзорни одбор предузећа, а сагласност на исту даје оснивач.

Такође, у 2022.години ЈП "Нови Аутопревоз" Врњачка Бања планира да се задужи са дугорочним кредтом за финансирање куповине аутобуса, како би се покренула основна делатност предузећа - превоз путника (ђака, студената и пензионера) аутобусима на територији општине Врњачка Бања, до износа од 380.000,00 ЕУР-а у динарској противвредности по средњем курсу НБС у 72 месечне рате након истека грејс периода од 12 месеци и понуђеном каматном стопом 5,95% на остатак дуга, уз обезбеђење: соло менице предузећа, хипотеке I реда на непокретности прихватљиве од стране овлашћеног проценитеља банке и јемства два јавна предузећа чији је оснивач Општина Врњачка Бања, о чему одлуку доноси Надзорни одбор предузећа, а сагласност на исту даје оснивач.

8. ПЛАНИРАНА ФИНАНСИЈСКА СРЕДСТВА ЗА НАБАВКУ ДОБАРА, УСЛУГА И РАДОВА ЗА ОБАВЉАЊЕ ДЕЛАТНОСТИ, ТЕКУЋЕ И ИНВЕСТИЦИОНО ОДРЖАВАЊЕ И СРЕДСТВА ЗА ПОСЕБНЕ НАМЕНЕ

Комунална делатност уређења, одржавања и наплате, осим убирања прихода са Јавних паркиралишта, предузеће као вршиоца делатности обавезује да одржава саобраћајну инфраструктуру која му је поверена на коришћење, управља Аутобуском станицом и Туристичким возићом, што изискује постојање адекватне опреме и уређености. Предузеће у 2022. години планира средства у износу од 57.065.818,00 динара, за набавку добара, услуга и радова и иста ће бити употребљена за набавку добара: рачунарске опреме, машина и опреме, ПДА уређај за потребе Паркинг сервиса и куповину половног теретног возила за потребе службе за одржавање, за које ће се средства обезбедити из сопствених прихода, а за набавку аутобуса за покретање превоза путника предузеће ће се задужити са дугорочним кредитом код пословне банке.

Планирана су и средства за потребе услуга: услуге слања пошиљака (опомена, писама), услуге интернета, електричне енергије, мобилни и фиксни телефони, осигурање, канцеларијски материјал, комуналне услуге, књиговодствене, правне и ревизорске услуге и услуге рекламе и оглашавања.

Планирана средства за радове односе се на: адаптацију шалтера и отправничке службе као и адаптацију чекаонице на Аутобуској станици. Средства за набавку добара, услуга и радова су планирана крајње рестриктивно из сопствених средстава.

Табеларни преглед планираних средстава за добра, услуге и радове у 2022. години

Редни број	ПОЗИЦИЈА	Реализација (процена) у 2021. години *	План за 01.01.-31.03.2022.	План за 01.01.-30.06.2022.	План за 01.01.-30.09.2022.	План за 01.01.-31.12.2022.
	Добра					
1.	Рачунари и опрема		50.000	100.000	150.000	200.000
2.	Машине и опрема	901.438	30.000	70.000	100.000	150.000
3.	ПДА уређаји			150.000	250.000	250.000
4.	Аутобуси		44.680.818	44.680.818	44.680.818	44.680.818
5.	Теретно возило за службу одржавања			980.000	980.000	980.000
6.	Електрична енергија	2.000.000	500.000	1.000.000	1.500.000	2.000.000
	Укупно добра:	2.901.438	45.260.818	46.980.818	47.660.818	46.260.818
	Услуге					
1.	Телекомуникационе услуге, ПТТ	1.100.000	250.000	500.000	750.000	1.220.000
2.	Канцеларијски материјал	250.000	50.000	100.000	150.000	200.000
3.	Штампани материјал	250.000	50.000	100.000	100.000	150.000
4.	Књиговодствене, правне и ревизорске услуге	553.000	160.000	250.000	350.000	455.000
5.	Рекламе и оглашавање	945.000	200.000	500.000	600.000	800.000
	Укупно услуге:	3.098.000	710.000	1.450.000	1.950.000	2.825.000
	Радови					
1.	Адапација шалтера и отправничке службе					1.980.000
2.	Адапација чекаонице					1.500.000
3.	Адапација тоалета		2.500.000	2.500.000	2.500.000	2.500.000
	Укупно радови:		2.500.000	2.500.000	2.500.000	5.980.000
	УКУПНО = ДОБРА + УСЛУГЕ+РАДОВИ	5.999.438	48.470.818	50.930.818	52.110.818	57.065.818

*Претходна година

9. ИНВЕСТИЦИЈЕ

Све инвестиције започете у 2021. години завршене су закључно са 31.12.2021.године. Од планираних радова за 2021. годину нису реализовани радови на реконструкцији чекаонице на аутобуској станици, због недостатка средстава и исти су планирани у 2022. години.

Примарни циљ Предузећа у деветој години пословања је да се у потпуности искористе постојећи капацитети ради постизања стабилности у пословању и покретање основне делатности предузећа - превоз путника аутобусима након набавке истих, зашта ће се средства обезбедити дугорочним кредитним задужењем и обезбеђења свих осталих услова, почев од 01.09.2022.године.

Од инвестиција у 2022. години планирано је осавремењавање начина пословања предузећа, набавка опреме, рачунара и пратеће опреме, набавка основних средстава за потребе паркинг сервиса, аутобуске станице и теретног возила за потребе службе одржавања, за чију ће се реализацију финансијска средства обезбедити из сопствених прихода. Такође, средства за адаптацију шалтера и отправничке службе и адаптацију тоалета и чекаонице, обезбедиће се из сопствених прихода.

Извештај о инвестицијама

(у 000 динара)

Редни број	Назив инвестиционог улагања	Извор средстава ¹	Година почетка финансирања	Година завршетка финансирања	Укупна вредност	Износ инвестиционог улагања закључно са претходном годином
1.	Рачунари и пратећа опрема	1	2022	2022	200	
2.	Машине и опрема	1	2022	2022	150	901
3.	ПДА уређај	1	2022	2022	250	
4.	Аутобуси	2	2022	2029	44.681	
5.	Теретно возило за службу одржавања	1	2022	2022	980	
4.	Адаптација шалтера и отправничке службе	1	2022	2022	1.980	
5.	Адаптација тоалета	1	2022	2022	2.500	
6.	Адаптација чекаонице	1	2022	2022	1.500	
Укупно:					52.241	901

10. СРЕДСТВА ЗА ПОСЕБНЕ НАМЕНЕ

У 2021.години предузеће није планирало средства за спонзорства и донације, јер је по финансијском извештају за претходну годину исказало губитак.

За 2022. годину, предузеће такође није планирало средства за ове намене, јер предузеће које послује са губитком нема право на издвајање средстава у наведене сврхе.

На позицији репрезентације за 2022.годину, планирана су средства у износу од 690.000,00 динара, што је у односу 2021.годину увећање од 11% и иста су неопходна због активности на покретању основне делатности предузећа, тј. превоза путника аутобусима.

Табеларни преглед планираних средстава за посебне намене за 2022. годину

Редни број	Позиција	План у 2021. (претходна година)	Реализација у 2021. (претходна година)	План за 01.01. - 31.03.2022.	План за 01.01. - 30.06.2022.	План за 01.01. - 30.09.2022.	План за 01.01. - 31.12.2022.
1.	Спонзорство						
2.	Донације						
3.	Хуманитарне активности						
4.	Спортске активности						
5.	Репрезентација	620.000,00	600.000,00	300.000	400.000	500.000	690.000,00
6.	Реклама и пропаганда						
7.	Остало						

Директор
ЈП "Нови Аутопревоз"
 Врњачка Бања

Иван Дуњић

БИЛАНС СТАЊА на дан 31.12.2021. године

у 000 динара

Група рачуна, рачун	П О З И Ц И Ј А	АОП	План на дан 31.12.2021.	Реализација (процена) на дан 31.12.2021.
1	2	3	4	5
	АКТИВА			
00	А. УПИСАНИ А НЕУПЛАЋЕНИ КАПИТАЛ	0001		
	Б. СТАЛНА ИМОВИНА (0003 + 0009 + 0017 + 0018 + 0028)	0002	188.700	181.445
01	I. НЕМАТЕРИЈАЛНА ИМОВИНА (0004 + 0005 + 0006 + 0007 + 0008)	0003		
010	1. Улагања у развој	0004		
011, 012 и 014	2. Концесије, патенти, лиценце, робне и услужне марке, софтвер и остала нематеријална имовина	0005		
013	3. Гудвил	0006		
015 и 016	4. Нематеријална имовина узета у лизинг и нематеријална имовина у припреми	0007		
017	5. Аванси за нематеријалну имовину	0008		
02	II. НЕКРЕТНИНЕ, ПОСТРОЈЕЊА И ОПРЕМА (0010 + 0011 + 0012 + 0013 + 0014 + 0015 + 0016)	0009	188.700	181.445
020, 021 и 022	1. Земљиште и грађевински објекти	0010	72.700	72.700
023	2. Постројења и опрема	0011	102.000	97.711
024	3. Инвестиционе некретнине	0012	14.000	11.034
025 и 027	4. Некретнине, постројења и опрема узети у лизинг и некретнине, постројења и опрема у припреми	0013		
026 и 028	5. Остале некретнине, постројења и опрема и улагања на туђим некретнинама, постројењима и опреми	0014		
029 (део)	6. Аванси за некретнине, постројења и опрему у земљи	0015		
029 (део)	7. Аванси за некретнине, постројења и опрему у иностранству	0016		
03	III. БИОЛОШКА СРЕДСТВА	0017		
04 и 05	IV. ДУГОРОЧНИ ФИНАНСИЈСКИ ПЛАСМАНИ И ДУГОРОЧНА ПОТРАЖИВАЊА (0019 + 0020 + 0021 + 0022 + 0023 + 0024 + 0025 + 0026 + 0027)	0018		
040 (део), 041 (део) и 042 (део)	1. Учешћа у капиталу правних лица (осим учешћа у капиталу која се вреднују методом учешћа)	0019		
040 (део), 041 (део), 042 (део)	2. Учешћа у капиталу која се вреднују методом учешћа	0020		
043, 050 (део) и 051 (део)	3. Дугорочни пласмани матичном, зависним и осталим повезаним лицима и дугорочна потраживања од тих лица у земљи	0021		
044, 050 (део), 051 (део)	4. Дугорочни пласмани матичном, зависним и осталим повезаним лицима и дугорочна потраживања од тих лица у иностранству	0022		
045 (део) и 053 (део)	5. Дугорочни пласмани (дати кредити и зајмови) у земљи	0023		
045 (део) и 053 (део)	6. Дугорочни пласмани (дати кредити и зајмови) у иностранству	0024		
046	7. Дугорочна финансијска улагања (хартије од вредности које се вреднују по амортизованој вредности)	0025		
047	8. Откупљене сопствене акције и откупљени сопствени удели	0026		
048, 052, 054, 055 и 056	9. Остали дугорочни финансијски пласмани и остала дугорочна потраживања	0027		
28 (део) осим 288	V. ДУГОРОЧНА АКТИВНА ВРЕМЕНСКА РАЗГРАНИЧЕЊА	0028		
288	В. ОДЛОЖЕНА ПОРЕСКА СРЕДСТВА	0029	600	1.200
	Г. ОБРТНА ИМОВИНА (0031 + 0037 + 0038 + 0044 + 0048 + 0057+ 0058)	0030	9.000	9.000

Група рачуна, рачун	ПОЗИЦИЈА	АОП	План на дан 31.12.2021.	Реализација (процена) на дан 31.12.2021.
1	2	3	4	5
Класа 1, осим групе рачуна 14	I. ЗАЛИХЕ (0032 + 0033 + 0034 + 0035 + 0036)	0031		
10	1. Материјал, резервни делови, алат и ситан инвентар	0032		
11 и 12	2. Недовршена производња и готови производи	0033		
13	3. Роба	0034		
150, 152 и 154	4. Плаћени аванси за залихе и услуге у земљи	0035		
151, 153 и 155	5. Плаћени аванси за залихе и услуге у иностранству	0036		
14	II. СТАЛНА ИМОВИНА КОЈА СЕ ДРЖИ ЗА ПРОДАЈУ И ПРЕСТАНАК ПОСЛОВАЊА	0037		
20	III. ПОТРАЖИВАЊА ПО ОСНОВУ ПРОДАЈЕ (0039 + 0040 + 0041 + 0042 + 0043)	0038	7.000	7.000
204	1. Потраживања од купаца у земљи	0039	7.000	7.000
205	2. Потраживања од купаца у иностранству	0040		
200 и 202	3. Потраживања од матичног, зависних и осталих повезаних лица у земљи	0041		
201 и 203	4. Потраживања од матичног, зависних и осталих повезаних лица у иностранству	0042		
206	5. Остала потраживања по основу продаје	0043		
21, 22 и 27	IV. ОСТАЛА КРАТКОРОЧНА ПОТРАЖИВАЊА (0045 + 0046 + 0047)	0044		
21, 22 осим 223 и 224, и 27	1. Остала потраживања	0045		
223	2. Потраживања за више плаћен порез на добитак	0046		
224	3. Потраживања по основу преплаћених осталих пореза и доприноса	0047		
23	V. КРАТКОРОЧНИ ФИНАНСИЈСКИ ПЛАСМАНИ (0049 + 0050 + 0051 + 0052 + 0053 + 0054 + 0055 + 0056)	0048		
230	1. Краткорочни кредити и пласмани - матично и зависна правна лица	0049		
231	2. Краткорочни кредити и пласмани - остала повезана правна лица	0050		
232, 234 (део)	3. Краткорочни кредити, зајмови и пласмани у земљи	0051		
233, 234 (део)	4. Краткорочни кредити, зајмови и пласмани у иностранству	0052		
235	5. Хартије од вредности које се вреднују по амортизованој вредности	0053		
236 (део)	6. Финансијска средства која се вреднују по фер вредности кроз Биланс успеха	0054		
237	7. Откупљене сопствене акције и откупљени сопствени удели	0055		
236 (део), 238 и 239	8. Остали краткорочни финансијски пласмани	0056		
24	VI. ГОТОВИНА И ГОТОВИНСКИ ЕКВИВАЛЕНТИ	0057	2.000	2.000
28 (део), осим 288	VII. КРАТКОРОЧНА АКТИВНА ВРЕМЕНСКА РАЗГРАНИЧЕЊА	0058		
	Д. УКУПНА АКТИВА = ПОСЛОВНА ИМОВИНА (0001 + 0002 + 0029 + 0030)	0059	198.300	191.645
88	Ђ. ВАНБИЛАНСНА АКТИВА	0060		50.641
	ПАСИВА			
	А. КАПИТАЛ (0402 + 0403 + 0404 + 0405 + 0406 - 0407 + 0408 + 0411 - 0412) ≥ 0	0401	167.786	167.434
30, осим 306	I. ОСНОВНИ КАПИТАЛ	0402	182.500	182.087
31	II. УПИСАНИ А НЕУПЛАЋЕНИ КАПИТАЛ	0403		
306	III. ЕМИСИОНА ПРЕМИЈА	0404		
32	IV. РЕЗЕРВЕ	0405		
330 и потражни салдо рачуна 331,332, 333, 334, 335, 336 и 337	V. ПОЗИТИВНЕ РЕВАЛОРИЗАЦИОНЕ РЕЗЕРВЕ И НЕРЕАЛИЗОВАНИ ДОБИЦИ ПО ОСНОВУ ФИНАНСИЈСКИХ СРЕДСТАВА И ДРУГИХ КОМПОНЕНТИ ОСТАЛОГ СВЕОБУХВАТНОГ РЕЗУЛТАТА	0406		

Група рачуна, рачун	ПОЗИЦИЈА	АОП	План на дан 31.12.2021.	Реализација (процена) на дан 31.12.2021.
1	2	3	4	5
дуговни салдо рачуна 331, 332, 333, 334, 335, 336 и 337	VI. НЕРЕАЛИЗОВАНИ ГУБИЦИ ПО ОСНОВУ ФИНАНСИЈСКИХ СРЕДСТАВА И ДРУГИХ КОМПОНЕНТИ ОСТАЛОГ СВЕОБУХВАТНОГ РЕЗУЛТАТА	0407		
34	VII. НЕРАСПОРЕЂЕНИ ДОБИТАК (0409 + 0410)	0408		
340	1. Нераспоређени добитак ранијих година	0409		
341	2. Нераспоређени добитак текуће године	0410		
	VIII. УЧЕШЋА БЕЗ ПРАВА КОНТРОЛЕ	0411		
35	IX. ГУБИТАК (0413 + 0414)	0412	14.714	14.653
350	1. Губитак ранијих година	0413	4.455	10.337
351	2. Губитак текуће године	0414	10.259	4.316
	Б. ДУГОРОЧНА РЕЗЕРВИСАЊА И ДУГОРОЧНЕ ОБАВЕЗЕ (0416 + 0420 + 0428)	0415	1.371	1.508
40	I. ДУГОРОЧНА РЕЗЕРВИСАЊА (0417+0418+0419)	0416		150
404	1. Резервисања за накнаде и друге бенефиције запослених	0417		150
400	2. Резервисања за трошкове у гарантном року	0418		
40, осим 400 и 404	3. Остала дугорочна резервисања	0419		
41	II. ДУГОРОЧНЕ ОБАВЕЗЕ (0421 + 0422 + 0423 + 0424 + 0425 + 0426 + 0427)	0420	1.371	1.358
410	1. Обавезе које се могу конвертовати у капитал	0421		
411 (део) и 412 (део)	2. Дугорочни кредити и остале дугорочне обавезе према матичном, зависним и осталим повезаним лицима у земљи	0422	1.371	1.358
411 (део) и 412 (део)	3. Дугорочни кредити и остале дугорочне обавезе према матичном, зависним и осталим повезаним лицима у иностранству	0423		
414 и 416 (део)	4. Дугорочни кредити, зајмови и обавезе по основу лизинга у земљи	0424		
415 и 416 (део)	5. Дугорочни кредити, зајмови и обавезе по основу лизинга у иностранству	0425		
413	6. Обавезе по емитованим хартијама од вредности	0426		
419	7. Остале дугорочне обавезе	0427		
49 (део), осим 498 и 495 (део)	III. ДУГОРОЧНА ПАСИВНА ВРЕМЕНСКА РАЗГРАНИЧЕЊА	0428		
498	В. ОДЛОЖЕНЕ ПОРЕСКЕ ОБАВЕЗЕ	0429		
495 (део)	Г. ДУГОРОЧНИ ОДЛОЖЕНИ ПРИХОДИ И ПРИМЉЕНЕ ДОНАЦИЈЕ	0430		
	Д. КРАТКОРОЧНА РЕЗЕРВИСАЊА И КРАТКОРОЧНЕ ОБАВЕЗЕ (0432 + 0433 + 0441 + 0442 + 0449 + 0453 + 0454)	0431	29.143	22.703
467	I. КРАТКОРОЧНА РЕЗЕРВИСАЊА	0432		
42, осим 427	II. КРАТКОРОЧНЕ ФИНАНСИЈСКЕ ОБАВЕЗЕ (0434 + 0435 + 0436 + 0437 + 0438 + 0439 + 0440)	0433	1.392	1.107
420 (део) и 421 (део)	1. Обавезе по основу кредита према матичном, зависним и осталим повезаним лицима у земљи	0434		
420 (део) и 421 (део)	2. Обавезе по основу кредита према матичном, зависним и осталим повезаним лицима у иностранству	0435		
422 (део), 424 (део), 425 (део), и 429 (део)	3. Обавезе по основу кредита и зајмова од лица која нису домаће банке	0436		
422 (део), 424 (део), 425 (део) и 429 (део)	4. Обавезе по основу кредита од домаћих банака	0437		
423, 424 (део), 425 (део) и 429 (део)	5. Кредити, зајмови и обавезе из иностранства	0438		
426	6. Обавезе по краткорочним хартијама од вредности	0439		
428	7. Обавезе по основу финансијских деривата	0440		
430	III. ПРИМЉЕНИ АВАНСИ, ДЕПОЗИТИ И КАУЦИЈЕ	0441		

Група рачуна, рачун	ПОЗИЦИЈА	АОП	План на дан 31.12.2021.	Реализација (процена) на дан 31.12.2021.
1	2	3	4	5
43, осим 430	IV. ОБАВЕЗЕ ИЗ ПОСЛОВАЊА (0443 + 0444 + 0445 + 0046 + 0447 + 0448)	0442	8.851	8.528
431 и 433	1. Обавезе према добављачима - матична, зависна правна лица и остала повезана лица у земљи	0443		
432 и 434	2. Обавезе према добављачима - матична, зависна правна лица и остала повезана лица у иностранству	0444		
435	3. Обавезе према добављачима у земљи	0445	8.851	8.528
436	4. Обавезе према добављачима у иностранству	0446		
439 (део)	5. Обавезе по меницама	0447		
439 (део)	6. Остале обавезе из пословања	0448		
44,45,46, осим 467, 47 и 48	V. ОСТАЛЕ КРАТКОРОЧНЕ ОБАВЕЗЕ (0450 + 0451 + 0452)	0449	18.000	13.068
44, 45 и 46 осим 467	1. Остале краткорочне обавезе	0450		12.418
47,48 осим 481	2. Обавезе по основу пореза на додату вредност и осталих јавних прихода	0451	900	650
481	3. Обавезе по основу пореза на добитак	0452		
427	VI. ОБАВЕЗЕ ПО ОСНОВУ СРЕДСТАВА НАМЕЊЕНИХ ПРОДАЈИ И СРЕДСТАВА ПОСЛОВАЊА КОЈЕ ЈЕ ОБУСТАВЉЕНО	0453		
49 (део) осим 498	VII. КРАТКОРОЧНА ПАСИВНА ВРЕМЕНСКА РАЗГРАНИЧЕЊА	0454		
	Ђ. ГУБИТАК ИЗНАД ВИСИНЕ КАПИТАЛА (0415 + 0429 + 0430 + 0431 - 0059) ≥ 0 = 0407 + 0412 - 0402 - 0403 - 0404 - 0405 - 0406 - 0408 - 0411) ≥ 0	0455		
	Е. УКУПНА ПАСИВА (0401 + 0415 + 0429 + 0430 + 0431 - 0455)	0456	198.300	191.645
89	Ж. ВАНБИЛАНСНА ПАСИВА	0457		50.641

БИЛАНС УСПЕХА
за период од 01.01.2021. до 31.12.2021. године

у 000 динара

Група рачуна, рачун	П О З И Ц И Ј А	АОП	План 01.01-31.12.2021.	Реализација (процена) 01.01-31.12.2021.
1	2	3	4	5
	А. ПОСЛОВНИ ПРИХОДИ (1002 + 1005 + 1008 + 1009 - 1010 + 1011 + 1012)	1001	53.246	59.510
60	I. ПРИХОДИ ОД ПРОДАЈЕ РОБЕ (1003 + 1004)	1002		
600, 602 и 604	1. Приходи од продаје робе на домаћем тржишту	1003		
601, 603 и 605	2. Приходи од продаје роба на иностраном тржишту	1004		
61	II. ПРИХОДИ ОД ПРОДАЈЕ ПРОИЗВОДА И УСЛУГА (1006 + 1007)	1005	52.496	57.780
610, 612 и 614	1. Приходи од продаје производа и услуга на домаћем тржишту	1006	52.496	57.780
611, 613 и 615	2. Приходи од продаје производа и услуга на иностраном тржишту	1007		
62	III. ПРИХОДИ ОД АКТИВИРАЊА УЧИНАКА И РОБЕ	1008		
630	IV. ПОВЕЋАЊЕ ВРЕДНОСТИ ЗАЛИХА НЕДОВРШЕНИХ И ГОТОВИХ ПРОИЗВОДА	1009		
631	V. СМАЊЕЊЕ ВРЕДНОСТИ ЗАЛИХА НЕДОВРШЕНИХ И ГОТОВИХ ПРОИЗВОДА	1010		
64 и 65	VI. ОСТАЛИ ПОСЛОВНИ ПРИХОДИ	1011	750	1.730
68, осим 683, 685 и 686	VII. ПРИХОДИ ОД УСКЛАЂИВАЊА ВРЕДНОСТИ ИМОВИНЕ (ОСИМ ФИНАНСИЈСКЕ)	1012		
	Б. ПОСЛОВНИ РАСХОДИ (1014 + 1015 + 1016 + 1020 + 1021 + 1022 + 1023 + 1024)	1013	63.080	63.578
50	I. НАБАВНА ВРЕДНОСТ ПРОДАТЕ РОБЕ	1014		
51	II. ТРОШКОВИ МАТЕРИЈАЛА, ГОРИВА И ЕНЕРГИЈЕ	1015	3.580	3.550
52	III. ТРОШКОВИ ЗАРАДА, НАКНАДА ЗАРАДА И ОСТАЛИ ЛИЧНИ РАСХОДИ (1017 + 1018 + 1019)	1016	46.075	44.000
520	1. Трошкови зарада и накнада зарада	1017	35.000	35.500
521	2. Трошкови пореза и доприноса на зараде и накнаде зарада	1018		5.700
52 осим 520 и 521	3. Остали лични расходи и накнаде	1019		2.800
540	IV. ТРОШКОВИ АМОРТИЗАЦИЈЕ	1020	3.500	5.000
58, осим 583, 585 и 586	V. РАСХОДИ ОД УСКЛАЂИВАЊА ВРЕДНОСТИ ИМОВИНЕ (ОСИМ ФИНАНСИЈСКЕ)	1021		
53	VI. ТРОШКОВИ ПРОИЗВОДНИХ УСЛУГА	1022	5.425	6.500
54, осим 540	VII. ТРОШКОВИ РЕЗЕРВИСАЊА	1023		
55	VIII. НЕМАТЕРИЈАЛНИ ТРОШКОВИ	1024	4.500	4.528
	В. ПОСЛОВНИ ДОБИТАК (1001 - 1013) ≥ 0	1025		
	Г. ПОСЛОВНИ ГУБИТАК (1013 - 1001) ≥ 0	1026	9.834	4.068
	Д. ФИНАНСИЈСКИ ПРИХОДИ (1028 + 1029 + 1030 + 1031)	1027		
660 и 661	I. ФИНАНСИЈСКИ ПРИХОДИ ИЗ ОДНОСА СА МАТИЧНИМ, ЗАВИСНИМ И ОСТАЛИМ ПОВЕЗАНИМ ЛИЦИМА	1028		
662	II. ПРИХОДИ ОД КАМАТА	1029		
663 и 664	III. ПОЗИТИВНЕ КРУСНЕ РАЗЛИКЕ И ПОЗИТИВНИ ЕФЕКТИ ВАЛУТНЕ КЛАУЗУЛЕ	1030		
665 и 669	IV. ОСТАЛИ ФИНАНСИЈСКИ ПРИХОДИ	1031		
	Ђ. ФИНАНСИЈСКИ РАСХОДИ (1033 + 1034 + 1035 + 1036)	1032	410	312
560 и 561	I. ФИНАНСИЈСКИ РАСХОДИ ИЗ ОДНОСА СА МАТИЧНИМ, ЗАВИСНИМ И ОСТАЛИМ ПОВЕЗАНИМ ЛИЦИМА	1033		
562	II. РАСХОДИ КАМАТА	1034	410	312
563 и 564	III. НЕГАТИВНЕ КУРСНЕ РАЗЛИКЕ И НЕГАТИВНИ ЕФЕКТИ ВАЛУТНЕ КЛАУЗУЛЕ	1035		
565 и 569	IV. ОСТАЛИ ФИНАНСИЈСКИ РАСХОДИ	1036		
	Е. ДОБИТАК ИЗ ФИНАНСИРАЊА (1027 - 1032) ≥ 0	1037		
	Ж. ГУБИТАК ИЗ ФИНАНСИРАЊА (1032 - 1027) ≥ 0	1038	410	312

Група рачуна, рачун	ПОЗИЦИЈА	АОП	План 01.01-31.12.2021.	Реализација (процена) 01.01-31.12.2021.
1	2	3	4	5
683, 685 и 686	З. ПРИХОДИ ОД УСКЛАЂИВАЊА ВРЕДНОСТИ ФИНАНСИЈСКЕ ИМОВИНЕ КОЈА СЕ ИСКАЗУЈЕ ПО ФЕР ВРЕДНОСТИ КРОЗ БИЛАНС УСПЕХА	1039		
583, 585 и 586	И. РАСХОДИ ОД УСКЛАЂИВАЊА ВРЕДНОСТИ ФИНАНСИЈСКЕ ИМОВИНЕ КОЈА СЕ ИСКАЗУЈЕ ПО ФЕР ВРЕДНОСТИ КРОЗ БИЛАНС УСПЕХА	1040		
67	Ј. ОСТАЛИ ПРИХОДИ	1041		70
57	К. ОСТАЛИ РАСХОДИ	1042	15	6
	Л. УКУПНИ ПРИХОДИ (1001 + 1027 + 1039 + 1041)	1043	53.246	59.580
	Љ. УКУПНИ РАСХОДИ (1013 + 1032 + 1040 + 1042)	1044	63.505	63.896
	М. ДОБИТАК ИЗ РЕДОВНОГ ПОСЛОВАЊА ПРЕ ОПОРЕЗИВАЊА (1043 - 1044) ≥ 0	1045		
	Н. ГУБИТАК ИЗ РЕДОВНОГ ПОСЛОВАЊА ПРЕ ОПОРЕЗИВАЊА (1044 - 1043) ≥ 0	1046	10.259	4.316
69-59	Њ. ПОЗИТИВАН НЕТО ЕФЕКАТ НА РЕЗУЛТАТ ПО ОСНОВУ ДОБИТКА ПОСЛОВАЊА КОЈЕ СЕ ОБУСТАВЉА, ПРОМЕНА РАЧУНОВОДСТВЕНИХ ПОЛИТИКА И ИСПРАВКИ ГРЕШАКА ИЗ РАНИЈИХ ПЕРИОДА	1047		
59- 69	О. НЕГАТИВАН НЕТО ЕФЕКАТ НА РЕЗУЛТАТ ПО ОСНОВУ ГУБИТКА ПОСЛОВАЊА КОЈЕ СЕ ОБУСТАВЉА, ПРОМЕНА РАЧУНОВОДСТВЕНИХ ПОЛИТИКА И ИСПРАВКИ ГРЕШАКА ИЗ РАНИЈИХ ПЕРИОДА	1048		
	П. ДОБИТАК ПРЕ ОПОРЕЗИВАЊА (1045 - 1046 + 1047 - 1048) ≥ 0	1049		
	Р. ГУБИТАК ПРЕ ОПОРЕЗИВАЊА (1046 - 1045 + 1048 - 1047) ≥ 0	1050	10.259	4.316
	С. ПОРЕЗ НА ДОБИТАК			
721	И. ПОРЕСКИ РАСХОД ПЕРИОДА	1051		
722 дуг. салдо	II. ОДЛОЖЕНИ ПОРЕСКИХ РАСХОДИ ПЕРИОДА	1052		
722 пот. салдо	III. ОДЛОЖЕНИ ПОРЕСКИ ПРИХОДИ ПЕРИОДА	1053		
723	Т. ИСПЛАЋЕНА ЛИЧНА ПРИМАЊА ПОСЛОДАВЦА	1054		
	Ћ. НЕТО ДОБИТАК (1049 - 1050 - 1051 - 1052 + 1053 - 1054) ≥ 0	1055		
	У. НЕТО ГУБИТАК (1050 - 1049 + 1051 + 1052 - 1053 + 1054) ≥ 0	1056	10.259	4.316
	I. НЕТО ДОБИТАК КОЈИ ПРИПАДА УЧЕШЋИМА БЕЗ ПРАВА КОНТРОЛЕ	1057		
	II. НЕТО ДОБИТАК КОЈИ ПРИПАДА МАТИЧНОМ ПРАВНОМ ЛИЦУ	1058		
	III. НЕТО ГУБИТАК КОЈИ ПРИПАДА УЧЕШЋИМА БЕЗ ПРАВА КОНТРОЛЕ	1059		
	IV. НЕТО ГУБИТАК КОЈИ ПРИПАДА МАТИЧНОМ ПРАВНОМ ЛИЦУ	1060		
	V. ЗАРАДА ПО АКЦИЈИ			
	1. Основна зарада по акцији	1061		
	2. Умањена (разводњена) зарада по акцији	1062		

ИЗВЕШТАЈ О ТОКОВИМА ГОТОВИНЕ
у периоду од 01.01. до 31.12.2021. године

у 000 динара

ПОЗИЦИЈА	АОП	План 01.01-31.12.2021.	Реализација (процена) 01.01-31.12.2021.
1	2	3	4
A. ТОКОВИ ГОТОВИНЕ ИЗ ПОСЛОВНИХ АКТИВНОСТИ			
I. Приливи готовине из пословних активности (1 до 4)	3001	90.478	68.667
1. Продаја и примљени аванси у земљи	3002	65.478	52.000
2. Продаја и примљени аванси у иностранству	3003		
3. Примљене камате из пословних активности	3004		
4. Остали приливи из редовног пословања	3005	25.000	16.667
II. Одливи готовине из пословних активности (1 до 8)	3006	84.978	70.049
1. Исплате добављачима и дати аванси у земљи	3007	44.978	32.049
2. Исплате добављачима и дати аванси у иностранству	3008	40.000	38.000
3. Зараде, накнаде зарада и остали лични расходи	3009		
4. Плаћене камате у земљи	3010		
5. Плаћене камате у иностранству	3011		
6. Порез на добитак	3012		
7. Одливи по основу осталих јавних прихода	3013		
8. Остали одливи из пословних активности	3014		
III. Нето прилив готовине из пословних активности (I - II)	3015	5.500	
IV. Нето одлив готовине из пословних активности (II - I)	3016		1.382
Б. ТОКОВИ ГОТОВИНЕ ИЗ АКТИВНОСТИ ИНВЕСТИРАЊА			
I. Приливи готовине из активности инвестирања (1 до 5)	3017	6.300	1.800
1. Продаја акција и удела	3018		
2. Продаја нематеријалне имовине, некретнина, постројења, опреме и биолошких средстава	3019		
3. Остали финансијски пласмани	3020	6.300	1.800
4. Примљене камате из активности инвестирања	3021		
5. Примљене дивиденде	3022		
II. Одливи готовине из активности инвестирања (1 до 3)	3023	13.000	2.000
1. Куповина акција и удела	3024		
2. Куповина нематеријалне имовине, некретнина, постројења, опреме и биолошких средстава	3025	13.000	2.000
3. Остали финансијски пласмани	3026		
III. Нето прилив готовине из активности инвестирања (I - II)	3027		
IV. Нето одлив готовине из активности инвестирања (II - I)	3028		
В. ТОКОВИ ГОТОВИНЕ ИЗ АКТИВНОСТИ ФИНАНСИРАЊА			
I. Приливи готовине из активности финансирања (1 до 7)	3029	1.500	2.000
1. Увећање основног капитала	3030	1.500	2.000
2. Дугорочни кредити у земљи	3031		
3. Дугорочни кредити у иностранству	3032		
4. Краткорочни кредити у земљи	3033		
5. Краткорочни кредити у иностранству	3034		
6. Остале дугорочне обавезе	3035		
7. Остале краткорочне обавезе	3036		
II. Одливи готовине из активности финансирања (1 до 8)	3037	2.300	694
1. Откуп сопствених акција и удела	3038		

ПОЗИЦИЈА	АОП	План 01.01-31.12.2021.	Реализација (процена) 01.01-31.12.2021.
1	2	3	4
2. Дугорочни кредити у земљи	3039	2.300	694
3. Дугорочни кредити у иностранству	3040		
4. Краткорочни кредити у земљи	3041		
5. Краткорочни кредити у иностранству	3042		
6. Остале обавезе	3043		
7. Финансијски лизинг	3044		
8. Исплаћене дивиденде	3045		
III. Нето прилив готовине из активности финансирања (I - II)	3046		1.306
IV. Нето одлив готовине из активности финансирања (II - I)	3047	800	
Г. СВЕГА ПРИЛИВ ГОТОВИНЕ (3001 + 3017 + 3029)	3048	98.278	72.467
Д. СВЕГА ОДЛИВ ГОТОВИНЕ (3006 + 3023 + 3037)	3049	100.278	72.743
Ђ. НЕТО ПРИЛИВ ГОТОВИНЕ (3048 - 3049) ≥ 0	3050		
Е. НЕТО ОДЛИВ ГОТОВИНЕ (3049 - 3048) ≥ 0	3051	2.000	276
Ж. ГОТОВИНА НА ПОЧЕТКУ ОБРАЧУНСКОГ ПЕРИОДА	3052	4.000	2.276
З. ПОЗИТИВНЕ КУРСНЕ РАЗЛИКЕ ПО ОСНОВУ ПРЕРАЧУНА ГОТОВИНЕ	3053		
И. НЕГАТИВНЕ КУРСНЕ РАЗЛИКЕ ПО ОСНОВУ ПРЕРАЧУНА ГОТОВИНЕ	3054		
Ј. ГОТОВИНА НА КРАЈУ ОБРАЧУНСКОГ ПЕРИОДА (3050 - 3051 + 3052 + 3053 - 3054)	3055	2.000	2.000

Приказ планираних и реализованих индикатора пословања

у 000 динара

		2019. година	2020. година	2021. година	2022. година
Укупни капитал	План	148.528	178.123	167.786	170.186
	Реализација	183.819	172.789	163.982	
	% одступања реализације од плана	+24%	-3%	-2%	
	% одступања реализације у односу на реализацију претходне године	0%	-6%	-5%	
Укупна имовина	План	182.104	198.950	198.300	242.848
	Реализација	206.700	199.415	191.645	
	% одступања реализације од плана	+14%	0%	-3%	
	% одступања реализације у односу на реализацију претходне године	0%	-4%	-4%	
Пословни приходи	План	56.500	60.196	53.246	66.862
	Реализација	61.487	46.944	59.510	
	% одступања реализације од плана	+9%	-22%	+12%	
	% одступања реализације у односу на реализацију претходне године	0%	-24%	+27%	
Пословни расходи	План	60.427	59.647	63.080	72.180
	Реализација	59.647	56.319	63.578	
	% одступања реализације од плана	-1%	-6%	+1%	
	% одступања реализације у односу на реализацију претходне године	0%	-6%	+13%	
Пословни резултат	План	549	8.025	-9.834	-5.318
	Реализација	-2.091	-9.375	-4.068	
	% одступања реализације од плана	-480%	-217%	+59%	
	% одступања реализације у односу на реализацију претходне године		-348%	+57%	
Нето резултат	План	313	729	-10.259	-8.448
	Реализација	1.717	-15.202	-4.316	
	% одступања реализације од плана	+549%	-2185%	+58%	
	% одступања реализације у односу на реализацију претходне године	0%	-985%	+28%	
Број запослених на дан 31.12.	План	56	54	54	59
	Реализација	53	54	53	
	% одступања реализације од плана	-5%	0%	-2%	
	% одступања реализације у односу на реализацију претходне године	0%	+2%	-2%	
Просечна нето зарада	План	40.644	43.945	39.000	45.000
	Реализација	37.253	37.517	43.338	
	% одступања реализације од плана	-8%	-14%	+11%	
	% одступања реализације у односу на реализацију претходне године	0%	+1%	+16%	
Инвестиције	План	8.900	6.530	14.000	52.186
	Реализација	4.123	13.300	901	
	% одступања реализације од плана	+46%	+204%	+6%	
	% одступања реализације у односу на реализацију претходне године	0%	+323%	+7%	

Напомена: У последњој колони код % одступања реализације у односу на реализацију претходне године, пореде се план за 2022. годину и реализација из 2021. године.

Просечна нето зарада = збир свих исплаћених нето зарада у години / 12 / број запослених

	2019. година реализација	2020. година реализација	2021. година реализација (процена)	План 2022. година
ЕБИТДА	-2.206.000	-2.586.000	683.688	684.000
ROA	0,85			
ROE	0,96			
Оперативни новчани ток	101.604	90.478	68.667	70.000
Дуг / капитал	13,00	15,41	14,46	43,40
Ликвидност	1,18	0,49	0,39	0,63
% зарада у пословним приходима	71	83	74	73

у 000 динара

	Стање на дан 31.12.2019.	Стање на дан 31.12.2020.	Стање на дан 31.12.2021.	План на дан 31.12.2022.
Кредитно задужење без гаранције државе	6.076	3.724	1.372	51.813
Кредитно задужење са гаранцијом државе				
Укупно кредитно задужење	6.076	3.724	1.372	51.813

у 000 динара

		2019. година	2020. година	2021. година	План 2022. година
Субвенције	План				
	Пренето				-
	Реализовано				-
Остали приходи из буџета	План				
	Пренето	115	4.596	3.104	11.200
	Реализовано	115			
Укупно приходи из буџета	План				
	Пренето	115	4.596	3.104	11.200
	Реализовано	115			-

НАПОМЕНА:

ЕБИТДА (Earnings before Interest, Taxes, Depreciation and Amortization) представља добитак предузећа пре опорезивања који се добија када се одузму само оперативни трошкови, а без искључивања трошкова камате и амортизације. Рачуна се тако што се добитак/губитак пре опорезивања коригује за расходе камата и амортизацију.

ROA (Return on Assets) - Стопа приноса средстава рачуна се: (нето добит / укупна средства) *100

ROE (Return on Equity) - Стопа приноса капитала рачуна се: (нето добит / капитал)*100

Оперативни новчани ток - новчани ток из пословних активности

Дуг / капитал представља однос укупног дуга (дугорочна резервисања и обавезе, одложене пореске обавезе и краткорочна резервисања и краткорочне обавезе) и капитала (укупна ставка из пасиве биланса стања) *100.

Ликвидност представља однос (обртна средства / краткорочне обавезе)*100.

% зарада у пословним приходима - (Трошкови зарада, накнада зарада и остали лични расходи / пословни приходи)*100

БИЛАНС СТАЊА на дан 31.12.2022. године

у 000 динара

Група рачуна, рачун	П О З И Ц И Ј А	АОП	Износ			
			План 31.03.2022.	План 30.06.2022.	План 30.09.2022.	План 31.12.2022.
1	2	3	4	5	6	7
	АКТИВА					
00	А. УПИСАНИ А НЕУПЛАЋЕНИ КАПИТАЛ	0001		1.800	1.800	1.800
	Б. СТАЛНА ИМОВИНА (0003 + 0009 + 0017 + 0018 + 0028)	0002	227.061	227.061	227.061	227.061
01	I. НЕМАТЕРИЈАЛНА ИМОВИНА (0004 + 0005 + 0006 + 0007 + 0008)	0003				
010	1. Улагања у развој	0004				
011, 012 и 014	2. Концесије, патенти, лиценце, робне и услужне марке, софтвер и остала нематеријална имовина	0005				
013	3. Гудвил	0006				
015 и 016	4. Нематеријална имовина узета у лизинг и нематеријална имовина у припреми	0007				
017	5. Аванси за нематеријалну имовину	0008				
02	II. НЕКРЕТНИНЕ, ПОСТРОЈЕЊА И ОПРЕМА (0010 + 0011 + 0012 + 0013 + 0014 + 0015 + 0016)	0009	227.061	227.061	227.061	227.061
020, 021 и 022	1. Земљиште и грађевински објекти	0010	171.411	171.411	171.411	171.411
023	2. Постројења и опрема	0011	55.650	55.650	55.650	55.650
024	3. Инвестиционе некретнине	0012				
025 и 027	4. Некретнине, постројења и опрема узети у лизинг и некретнине, постројења и опрема у припреми	0013				
026 и 028	5. Остале некретнине, постројења и опрема и улагања на туђим некретнинама, постројењима и опреми	0014				
029 (део)	6. Аванси за некретнине, постројења и опрему у земљи	0015				
029 (део)	7. Аванси за некретнине, постројења и опрему у иностранству	0016				
03	III. БИОЛОШКА СРЕДСТВА	0017				
04 и 05	IV. ДУГОРОЧНИ ФИНАНСИЈСКИ ПЛАСМАНИ И ДУГОРОЧНА ПОТРАЖИВАЊА (0019 + 0020 + 0021 + 0022 + 0023 + 0024 + 0025 + 0026 + 0027)	0018				
040 (део), 041 (део) и 042 (део)	1. Учешћа у капиталу правних лица (осим учешћа у капиталу која се вреднују методом учешћа)	0019				
040 (део), 041 (део), 042 (део)	2. Учешћа у капиталу која се вреднују методом учешћа	0020				
043, 050 (део) и 051 (део)	3. Дугорочни пласмани матичном, зависним и осталим повезаним лицима и дугорочна потраживања од тих лица у земљи	0021				
044, 050 (део), 051 (део)	4. Дугорочни пласмани матичном, зависним и осталим повезаним лицима и дугорочна потраживања од тих лица у иностранству	0022				
045 (део) и 053 (део)	5. Дугорочни пласмани (дати кредити и зајмови) у земљи	0023				
045 (део) и 053 (део)	6. Дугорочни пласмани (дати кредити и зајмови) у иностранству	0024				
046	7. Дугорочна финансијска улагања (хартије од вредности које се вреднују по амортизованој вредности)	0025				
047	8. Откупљене сопствене акције и откупљени сопствени удели	0026				
048, 052, 054, 055 и 056	9. Остали дугорочни финансијски пласмани и остала дугорочна потраживања	0027				
28 (део) осим 288	V. ДУГОРОЧНА АКТИВНА ВРЕМЕНСКА РАЗГРАНИЧЕЊА	0028				
288	В. ОДЛОЖЕНА ПОРЕСКА СРЕДСТВА	0029	1.200	1.200	1.200	1.200
	Г. ОБРТНА ИМОВИНА (0031 + 0037 + 0038 + 0044 + 0048 + 0057+ 0058)	0030	12.687	18.515	15.863	12.787
Класа 1, осим групе рачуна 14	I. ЗАЛИХЕ (0032 + 0033 + 0034 + 0035 + 0036)	0031				
10	1. Материјал, резервни делови, алат и ситан инвентар	0032				
11 и 12	2. Недовршена производња и готови производи	0033				
13	3. Роба	0034				
150, 152 и 154	4. Плаћени аванси за залихе и услуге у земљи	0035				
151, 153 и 155	5. Плаћени аванси за залихе и услуге у иностранству	0036				
14	II. СТАЛНА ИМОВИНА КОЈА СЕ ДРЖИ ЗА ПРОДАЈУ И ПРЕСТАНАК ПОСЛОВАЊА	0037				
20	III. ПОТРАЖИВАЊА ПО ОСНОВУ ПРОДАЈЕ (0039 + 0040 + 0041 + 0042 + 0043)	0038	6.000	9.000	10.000	7.000
204	1. Потраживања од купаца у земљи	0039	6.000	9.000	10.000	7.000
205	2. Потраживања од купаца у иностранству	0040				

Група рачуна, рачун	ПОЗИЦИЈА	АОП	Износ			
			План 31.03.2022.	План 30.06.2022.	План 30.09.2022.	План 31.12.2022.
200 и 202	3. Потраживања од матичног, зависних и осталих повезаних лица у земљи	0041				
201 и 203	4. Потраживања од матичног, зависних и осталих повезаних лица у иностранству	0042				
206	5. Остала потраживања по основу продаје	0043				
21, 22 и 27	IV. ОСТАЛА КРАТКОРОЧНА ПОТРАЖИВАЊА (0045 + 0046 + 0047)	0044				
21, 22 осим 223 и 224, и 27	1. Остала потраживања	0045				
223	2. Потраживања за више плаћен порез на добитак	0046				
224	3. Потраживања по основу преплаћених осталих пореза и доприноса	0047				
23	V. КРАТКОРОЧНИ ФИНАНСИЈСКИ ПЛАСМАНИ (0049 + 0050 + 0051 + 0052 + 0053 + 0054 + 0055 + 0056)	0048				
230	1. Краткорочни кредити и пласмани - матично и зависна правна лица	0049				
231	2. Краткорочни кредити и пласмани - остала повезана правна лица	0050				
232, 234 (део)	3. Краткорочни кредити, зајмови и пласмани у земљи	0051				
233, 234 (део)	4. Краткорочни кредити, зајмови и пласмани у иностранству	0052				
235	5. Хартије од вредности које се вреднују по амортизованој вредности	0053				
236 (део)	6. Финансијска средства која се вреднују по фер вредности кроз Биланс успеха	0054				
237	7. Откупљене сопствене акције и откупљени сопствени удели	0055				
236 (део), 238 и 239	8. Остали краткорочни финансијски пласмани	0056				
24	VI. ГОТОВИНА И ГОТОВИНСКИ ЕКВИВАЛЕНТИ	0057	6.687	9.515	5.863	5.787
28 (део), осим 288	VII. КРАТКОРОЧНА АКТИВНА ВРЕМЕНСКА РАЗГРАНИЧЕЊА	0058				
	Д. УКУПНА АКТИВА = ПОСЛОВНА ИМОВИНА (0001 + 0002 + 0029 + 0030)	0059	240.948	248.576	245.924	242.848
88	Ђ. ВАНБИЛАНСНА АКТИВА	0060	24.845	24.845	24.845	24.845
	ПАСИВА					
	A. КАПИТАЛ (0402 + 0403 + 0404 + 0405 + 0406 - 0407 + 0408 + 0411 - 0412) ≥ 0	0401	166.718	170.835	173.654	170.186
30, осим 306	I. ОСНОВНИ КАПИТАЛ	0402	187.887	189.687	189.687	191.487
31	II. УПИСАНИ А НЕУПЛАЋЕНИ КАПИТАЛ	0403		1.800	1.800	1.800
306	III. ЕМИСИОНА ПРЕМИЈА	0404				
32	IV. РЕЗЕРВЕ	0405				
330 и потражни салдо рачуна 331, 332, 333, 334, 335, 336 и 337	V. ПОЗИТИВНЕ РЕВАЛОРИЗАЦИОНЕ РЕЗЕРВЕ И НЕРЕАЛИЗОВАНИ ДОБИЦИ ПО ОСНОВУ ФИНАНСИЈСКИХ СРЕДСТАВА И ДРУГИХ КОМПОНЕНТИ ОСТАЛОГ СВЕОБУХВАТНОГ РЕЗУЛТАТА	0406				
дуговни салдо рачуна 331, 332, 333, 334, 335, 336 и 337	VI. НЕРЕАЛИЗОВАНИ ГУБИЦИ ПО ОСНОВУ ФИНАНСИЈСКИХ СРЕДСТАВА И ДРУГИХ КОМПОНЕНТИ ОСТАЛОГ СВЕОБУХВАТНОГ РЕЗУЛТАТА	0407				
34	VII. НЕРАСПОРЕЂЕНИ ДОБИТАК (0409 + 0410)	0408				
340	1. Нераспоређени добитак ранијих година	0409				
341	2. Нераспоређени добитак текуће године	0410				
	VIII. УЧЕШЋА БЕЗ ПРАВА КОНТРОЛЕ	0411				
35	IX. ГУБИТАК (0413 + 0414)	0412	21.169	20.652	17.833	23.101
350	1. Губитак ранијих година	0413	14.653	14.653	14.653	14.653
351	2. Губитак текуће године	0414	6.516	5.999	3.180	8.448
	Б. ДУГОРОЧНА РЕЗЕРВИСАЊА И ДУГОРОЧНЕ ОБАВЕЗЕ (0416 + 0420 + 0428)	0415	54.830	54.056	53.270	52.472
40	I. ДУГОРОЧНА РЕЗЕРВИСАЊА (0417+0418+0419)	0416	150	150	150	150
404	1. Резервисања за накнаде и друге бенефиције запослених	0417				
400	2. Резервисања за трошкове у гарантном року	0418				
40, осим 400 и 404	3. Остала дугорочна резервисања	0419	150	150	150	150
41	II. ДУГОРОЧНЕ ОБАВЕЗЕ (0421 + 0422 + 0423 + 0424 + 0425 + 0426 + 0427)	0420	54.680	53.906	53.120	52.322
410	1. Обавезе које се могу конвертовати у капитал	0421				

Група рачуна, рачун	П О З И Ц И Ј А	АОП	Износ			
			План 31.03.2022.	План 30.06.2022.	План 30.09.2022.	План 31.12.2022.
411 (део) и 412 (део)	2. Дугорочни кредити и остале дугорочне обавезе према матичном, зависним и осталим повезаним лицима у земљи	0422	54.680	53.906	53.120	52.322
411 (део) и 412 (део)	3. Дугорочни кредити и остале дугорочне обавезе према матичном, зависним и осталим повезаним лицима у иностранству	0423				
414 и 416 (део)	4. Дугорочни кредити, зајмови и обавезе по основу лизинга у земљи	0424				
415 и 416 (део)	5. Дугорочни кредити, зајмови и обавезе по основу лизинга у иностранству	0425				
413	6. Обавезе по емитованим хартијама од вредности	0426				
419	7. Остале дугорочне обавезе	0427				
49 (део), осим 498 и 495 (део)	III. ДУГОРОЧНА ПАСИВНА ВРЕМЕНСКА РАЗГРАНИЧЕЊА	0428				
498	V. ОДЛОЖЕНЕ ПОРЕСКЕ ОБАВЕЗЕ	0429				
495 (део)	Г. ДУГОРОЧНИ ОДЛОЖЕНИ ПРИХОДИ И ПРИМЉЕНЕ ДОНАЦИЈЕ	0430				
	Д. КРАТКОРОЧНА РЕЗЕРВИСАЊА И КРАТКОРОЧНЕ ОБАВЕЗЕ (0432 + 0433 + 0441 + 0442 + 0449 + 0453 + 0454)	0431	19.400	23.685	19.000	20.190
467	I. КРАТКОРОЧНА РЕЗЕРВИСАЊА	0432				
42, осим 427	II. КРАТКОРОЧНЕ ФИНАНСИЈСКЕ ОБАВЕЗЕ (0434 + 0435 + 0436 + 0437 + 0438 + 0439 + 0440)	0433				
420 (део) и 421 (део)	1. Обавезе по основу кредита према матичном, зависним и осталим повезаним лицима у земљи	0434				
420 (део) и 421 (део)	2. Обавезе по основу кредита према матичном, зависним и осталим повезаним лицима у иностранству	0435				
422 (део), 424 (део), 425 (део), и 429 (део)	3. Обавезе по основу кредита и зајмова од лица која нису домаће банке	0436				
422 (део), 424 (део), 425 (део) и 429 (део)	4. Обавезе по основу кредита од домаћих банака	0437				
423, 424 (део), 425 (део) и 429 (део)	5. Кредити, зајмови и обавезе из иностранства	0438				
426	6. Обавезе по краткорочним хартијама од вредности	0439				
428	7. Обавезе по основу финансијских деривата	0440				
430	III. ПРИМЉЕНИ АВАНСИ, ДЕПОЗИТИ И КАУЦИЈЕ	0441				
43, осим 430	IV. ОБАВЕЗЕ ИЗ ПОСЛОВАЊА (0443 + 0444 + 0445 + 0446 + 0447 + 0448)	0442	9.000	10.000	8.000	9.490
431 и 433	1. Обавезе према добављачима - матична, зависна правна лица и остала повезана лица у земљи	0443				
432 и 434	2. Обавезе према добављачима - матична, зависна правна лица и остала повезана лица у иностранству	0444				
435	3. Обавезе према добављачима у земљи	0445	9.000	10.000	8.000	9.490
436	4. Обавезе према добављачима у иностранству	0446				
439 (део)	5. Обавезе по меницама	0447				
439 (део)	6. Остале обавезе из пословања	0448				
44,45,46, осим 467, 47 и 48	V. ОСТАЛЕ КРАТКОРОЧНЕ ОБАВЕЗЕ (0450 + 0451 + 0452)	0449	10.400	13.685	11.000	10.700
44, 45 и 46 осим 467	1. Остале краткорочне обавезе	0450	10.000	13.000	10.000	10.000
47,48 осим 481	2. Обавезе по основу пореза на додатну вредност и осталих јавних прихода	0451	400	685	1.000	700
481	3. Обавезе по основу пореза на добитак	0452				
427	VI. ОБАВЕЗЕ ПО ОСНОВУ СРЕДСТАВА НАМЕЊЕНИХ ПРОДАЈИ И СРЕДСТАВА ПОСЛОВАЊА КОЈЕ ЈЕ ОБУСТАВЉЕНО	0453				
49 (део) осим 498	VII. КРАТКОРОЧНА ПАСИВНА ВРЕМЕНСКА РАЗГРАНИЧЕЊА	0454				
	Ђ. ГУБИТАК ИЗНАД ВИСИНЕ КАПИТАЛА (0415 + 0429 + 0430 + 0431 - 0059) ≥ 0 = 0407 + 0412 - 0402 - 0403 - 0404 - 0405 - 0406 - 0408 - 0411) ≥ 0	0455				
	Е. УКУПНА ПАСИВА (0401 + 0415 + 0429 + 0430 + 0431 - 0455)	0456	240.948	248.576	245.924	242.848
89	Ж. ВАНБИЛАНСНА ПАСИВА	0457	24.845	24.845	24.845	24.845

БИЛАНС УСПЕХА
за период од 01.01.2022. до 31.12.2022. године

у 000 динара

Група рачуна, рачун	ПОЗИЦИЈА	АОП	Износ			
			План 01.01-31.03.2022.	План 01.01-30.06.2022.	План 01.01-30.09.2022.	План 01.01-31.12.2022.
1	2	3	4	5	6	7
	А. ПОСЛОВНИ ПРИХОДИ (1002 + 1005 + 1008 + 1009 - 1010 + 1011 + 1012)	1001	11.400	27.563	50.331	66.862
60	I. ПРИХОДИ ОД ПРОДАЈЕ РОБЕ (1003 + 1004)	1002				
600, 602 и 604	1. Приходи од продаје робе на домаћем тржишту	1003				
601, 603 и 605	2. Приходи од продаје роба на иностраном тржишту	1004				
61	II. ПРИХОДИ ОД ПРОДАЈЕ ПРОИЗВОДА И УСЛУГА (1006 + 1007)	1005	11.000	27.063	49.581	66.112
610, 612 и 614	1. Приходи од продаје производа и услуга на домаћем тржишту	1006				
611, 613 и 615	2. Приходи од продаје производа и услуга на иностраном тржишту	1007				
62	III. ПРИХОДИ ОД АКТИВИРАЊА УЧИНАКА И РОБЕ	1008				
630	IV. ПОВЕЋАЊЕ ВРЕДНОСТИ ЗАЛИХА НЕДОВРШЕНИХ И ГОТОВИХ ПРОИЗВОДА	1009				
631	V. СМАЊЕЊЕ ВРЕДНОСТИ ЗАЛИХА НЕДОВРШЕНИХ И ГОТОВИХ ПРОИЗВОДА	1010				
64 и 65	VI. ОСТАЛИ ПОСЛОВНИ ПРИХОДИ	1011	400	500	750	750
68, осим 683, 685 и 686	VII. ПРИХОДИ ОД УСКЛАЂИВАЊА ВРЕДНОСТИ ИМОВИНЕ (ОСИМ ФИНАНСИЈСКЕ)	1012				
	Б. ПОСЛОВНИ РАСХОДИ (1014 + 1015 + 1016 + 1020 + 1021 + 1022 + 1023 + 1024)	1013	17.044	31.937	51.134	72.180
50	I. НАБАВНА ВРЕДНОСТ ПРОДАТЕ РОБЕ	1014				
51	II. ТРОШКОВИ МАТЕРИЈАЛА, ГОРИВА И ЕНЕРГИЈЕ	1015	1.297	2.595	3.892	5.190
52	III. ТРОШКОВИ ЗАРАДА, НАКНАДА ЗАРАДА И ОСТАЛИ ЛИЧНИ РАСХОДИ (1017 + 1018 + 1019)	1016	13.021	24.542	39.064	52.085
520	1. Трошкови зарада и накнада зарада	1017	7.325	14.000	21.975	29.300
521	2. Трошкови пореза и доприноса на зараде и накнаде зарада	1018	4.925	9.000	14.775	19.700
52, осим 520 и 521	3. Остали лични расходи и накнаде	1019	771	1.542	2.314	3.085
540	IV. ТРОШКОВИ АМОРТИЗАЦИЈЕ	1020				4.000
58, осим 583, 585 и 586	V. РАСХОДИ ОД УСКЛАЂИВАЊА ВРЕДНОСТИ ИМОВИНЕ (ОСИМ ФИНАНСИЈСКЕ)	1021				
53	VI. ТРОШКОВИ ПРОИЗВОДНИХ УСЛУГА	1022	1.487	2.500	4.462	5.950
54, осим 540	VII. ТРОШКОВИ РЕЗЕРВИСАЊА	1023				
55	VIII. НЕМАТЕРИЈАЛНИ ТРОШКОВИ	1024	1.239	2.300	3.716	4.955
	В. ПОСЛОВНИ ДОБИТАК (1001 - 1013) ≥ 0	1025				
	Г. ПОСЛОВНИ ГУБИТАК (1013 - 1001) ≥ 0	1026	5.644	4.374	803	5.318
	Д. ФИНАНСИЈСКИ ПРИХОДИ (1028 + 1029 + 1030 + 1031)	1027				
660 и 661	I. ФИНАНСИЈСКИ ПРИХОДИ ИЗ ОДНОСА СА МАТИЧНИМ, ЗАВИСНИМ И ОСТАЛИМ ПОВЕЗАНИМ ЛИЦИМА	1028				
662	II. ПРИХОДИ ОД КАМАТА	1029				
663 и 664	III. ПОЗИТИВНЕ КУРСНЕ РАЗЛИКЕ И ПОЗИТИВНИ ЕФЕКТИ ВАЛУТНЕ КЛАУЗУЛЕ	1030				
665 и 669	IV. ОСТАЛИ ФИНАНСИЈСКИ ПРИХОДИ	1031				
	Ђ. ФИНАНСИЈСКИ РАСХОДИ (1033 + 1034 + 1035 + 1036)	1032	752	1.505	2.257	2.960
560 и 561	I. ФИНАНСИЈСКИ РАСХОДИ ИЗ ОДНОСА СА МАТИЧНИМ, ЗАВИСНИМ И ОСТАЛИМ ПОВЕЗАНИМ ЛИЦИМА	1033				
562	II. РАСХОДИ КАМАТА	1034	752	1.505	2.257	2.960
563 и 564	III. НЕГАТИВНЕ КУРСНЕ РАЗЛИКЕ И НЕГАТИВНИ ЕФЕКТИ ВАЛУТНЕ КЛАУЗУЛЕ	1035				
565 и 569	IV. ОСТАЛИ ФИНАНСИЈСКИ РАСХОДИ	1036				
	Е. ДОБИТАК ИЗ ФИНАНСИРАЊА (1027 - 1032) ≥ 0	1037				
	Ж. ГУБИТАК ИЗ ФИНАНСИРАЊА (1032 - 1027) ≥ 0	1038	752	1.505	2.257	2.960
683, 685 и 686	З. ПРИХОДИ ОД УСКЛАЂИВАЊА ВРЕДНОСТИ ФИНАНСИЈСКЕ ИМОВИНЕ КОЈА СЕ ИСКАЗУЈЕ ПО ФЕР ВРЕДНОСТИ КРОЗ БИЛАНС УСПЕХА	1039				
583, 585 и 586	И. РАСХОДИ ОД УСКЛАЂИВАЊА ВРЕДНОСТИ ФИНАНСИЈСКЕ ИМОВИНЕ КОЈА СЕ ИСКАЗУЈЕ ПО ФЕР ВРЕДНОСТИ КРОЗ БИЛАНС УСПЕХА	1040				
67	Ј. ОСТАЛИ ПРИХОДИ	1041				
57	К. ОСТАЛИ РАСХОДИ	1042	120	120	120	170
	Л. УКУПНИ ПРИХОДИ (1001 + 1027 + 1039 + 1041)	1043	11.400	27.563	50.331	66.862
	Љ. УКУПНИ РАСХОДИ (1013 + 1032 + 1040 + 1042)	1044	17.916	33.562	53.511	75.310
	М. ДОБИТАК ИЗ РЕДОВНОГ ПОСЛОВАЊА ПРЕ ОПОРЕЗИВАЊА (1043 - 1044) ≥ 0	1045				
	Н. ГУБИТАК ИЗ РЕДОВНОГ ПОСЛОВАЊА ПРЕ ОПОРЕЗИВАЊА (1044 - 1043) ≥ 0	1046	6.516	5.999	3.180	8.448
69-59	Њ. ПОЗИТИВАН НЕТО ЕФЕКАТ НА РЕЗУЛТАТ ПО ОСНОВУ ДОБИТКА ПОСЛОВАЊА КОЈЕ СЕ ОБУСТАВЉА, ПРОМЕНА РАЧУНОВОДСТВЕНИХ ПОЛИТИКА И ИСПРАВКИ ГРЕШАКА ИЗ РАНИЈИХ ПЕРИОДА	1047				
59- 69	О. НЕГАТИВАН НЕТО ЕФЕКАТ НА РЕЗУЛТАТ ПО ОСНОВУ ГУБИТКА ПОСЛОВАЊА КОЈЕ СЕ ОБУСТАВЉА, ПРОМЕНА РАЧУНОВОДСТВЕНИХ ПОЛИТИКА И ИСПРАВКИ ГРЕШАКА ИЗ РАНИЈИХ ПЕРИОДА	1048				

Група рачуна, рачун	ПОЗИЦИЈА	АОП	Износ			
			План 01.01-31.03.2022.	План 01.01-30.06.2022.	План 01.01-30.09.2022.	План 01.01-31.12.2022.
1	2	3	4	5	6	7
	П. ДОБИТАК ПРЕ ОПОРЕЗИВАЊА (1045 - 1046 + 1047 - 1048) ≥ 0	1049				
	Р. ГУБИТАК ПРЕ ОПОРЕЗИВАЊА (1046 - 1045 + 1048 - 1047) ≥ 0	1050	6.516	5.999	3.180	8.448
	С. ПОРЕЗ НА ДОБИТАК					
721	I. ПОРЕСКИ РАСХОД ПЕРИОДА	1051				
722 дуг. салдо	II. ОДЛОЖЕНИ ПОРЕСКИХ РАСХОДИ ПЕРИОДА	1052				
722 пот. салдо	III. ОДЛОЖЕНИ ПОРЕСКИ ПРИХОДИ ПЕРИОДА	1053				
723	Т. ИСПЛАЋЕНА ЛИЧНА ПРИМАЊА ПОСЛОДАВЦА	1054				
	Љ. НЕТО ДОБИТАК (1049 - 1050 - 1051 - 1052 + 1053 - 1054) ≥ 0	1055				
	У. НЕТО ГУБИТАК (1050 - 1049 + 1051 + 1052 - 1053 + 1054) ≥ 0	1056	6.516	5.999	3.180	8.448
	I. НЕТО ДОБИТАК КОЈИ ПРИПАДА УЧЕШЋИМА БЕЗ ПРАВА КОНТРОЛЕ	1057				
	II. НЕТО ДОБИТАК КОЈИ ПРИПАДА МАТИЧНОМ ПРАВНОМ ЛИЦУ	1058				
	III. НЕТО ГУБИТАК КОЈИ ПРИПАДА УЧЕШЋИМА БЕЗ ПРАВА КОНТРОЛЕ	1059				
	IV. НЕТО ГУБИТАК КОЈИ ПРИПАДА МАТИЧНОМ ПРАВНОМ ЛИЦУ	1060				
	V. ЗАРАДА ПО АКЦИЈИ					
	1. Основна зарада по акцији	1061				
	2. Умањена (разводњена) зарада по акцији	1062				

ИЗВЕШТАЈ О ТОКОВИМА ГОТОВИНЕ
у периоду од 01.01. до 31.12.2022. године

у 000 динара

ПОЗИЦИЈА	АОП	Износ			
		План 01.01-31.03.2022.	План 01.01-30.06.2022.	План 01.01-30.09.2022.	План 01.01-31.12.2022.
1	2	3	4	5	6
А. ТОКОВИ ГОТОВИНЕ ИЗ ПОСЛОВНИХ АКТИВНОСТИ					
I. Приливи готовине из пословних активности (1 до 4)	3001	17.500	35.000	52.500	70.000
1. Продаја и примљени аванси у земљи	3002	17.500	35.000	52.500	70.000
2. Продаја и примљени аванси у иностранству	3003				
3. Примљене камате из пословних активности	3004				
4. Остали приливи из редовног пословања	3005				
II. Одливи готовине из пословних активности (1 до 8)	3006	28.255	48.311	66.477	84.545
1. Исплате добављачима и дати аванси у земљи	3007	15.234	22.269	27.413	34.545
2. Исплате добављачима и дати аванси у иностранству	3008				
3. Зараде, накнаде зарада и остали лични расходи	3009	13.021	26.042	39.064	50.000
4. Плаћене камате у земљи	3010				
5. Плаћене камате у иностранству	3011				
6. Порез на добитак	3012				
7. Одливи по основу осталих јавних прихода	3013				
8. Остали одливи из пословних активности	3014				
III. Нето прилив готовине из пословних активности (I - II)	3015				
IV. Нето одлив готовине из пословних активности (II - I)	3016	10.755	13.311	13.977	14.545
Б. ТОКОВИ ГОТОВИНЕ ИЗ АКТИВНОСТИ ИНВЕСТИРАЊА					
I. Приливи готовине из активности инвестирања (1 до 5)	3017				
1. Продаја акција и удела	3018				
2. Продаја нематеријалне имовине, некретнина, постројења, опреме и биолошких средстава	3019				
3. Остали финансијски пласмани	3020				
4. Примљене камате из активности инвестирања	3021				
5. Примљене дивиденде	3022				
II. Одливи готовине из активности инвестирања (1 до 3)	3023	44.680	44.680	44.680	44.680
1. Куповина акција и удела	3024				
2. Куповина нематеријалне имовине, некретнина, постројења, опреме и биолошких средстава	3025	44.680	44.680	44.680	44.680
3. Остали финансијски пласмани	3026				
III. Нето прилив готовине из активности инвестирања (I - II)	3027				
IV. Нето одлив готовине из активности инвестирања (II - I)	3028				
В. ТОКОВИ ГОТОВИНЕ ИЗ АКТИВНОСТИ ФИНАНСИРАЊА					
I. Приливи готовине из активности финансирања (1 до 7)	3029	59.970	60.996	62.010	63.012
1. Увећање основног капитала	3030	5.800	7.600	9.400	11.200
2. Дугорочни кредити у земљи	3031	54.170	53.396	52.610	51.812
3. Дугорочни кредити у иностранству	3032				
4. Краткорочни кредити у земљи	3033				
5. Краткорочни кредити у иностранству	3034				
6. Остале дугорочне обавезе	3035				
7. Остале краткорочне обавезе	3036				
II. Одливи готовине из активности финансирања (1 до 8)	3037	1.358	0	0	0
1. Откуп сопствених акција и удела	3038				
2. Дугорочни кредити у земљи	3039	1.358			
3. Дугорочни кредити у иностранству	3040				
4. Краткорочни кредити у земљи	3041				
5. Краткорочни кредити у иностранству	3042				

ПОЗИЦИЈА	АОП	Износ			
		План 01.01-31.03.2022.	План 01.01-30.06.2022.	План 01.01-30.09.2022.	План 01.01-31.12.2022.
1	2	3	4	5	6
6. Остале обавезе	3043				
7. Финансијски лизинг	3044				
8. Исплаћене дивиденде	3045				
III. Нето прилив готовине из активности финансирања (I - II)	3046	58.612	60.996	62.010	63.012
IV. Нето одлив готовине из активности финансирања (II - I)	3047				
Г. СВЕГА ПРИЛИВ ГОТОВИНЕ (3001 + 3017 + 3029)	3048	77.470	95.996	114.510	133.012
Д. СВЕГА ОДЛИВ ГОТОВИНЕ (3006 + 3023 + 3037)	3049	74.293	92.991	111.157	129.225
Ђ. НЕТО ПРИЛИВ ГОТОВИНЕ (3048 - 3049) ≥ 0	3050	3.177	3.005	3.353	3.787
Е. НЕТО ОДЛИВ ГОТОВИНЕ (3049 - 3048) ≥ 0	3051				
Ж. ГОТОВИНА НА ПОЧЕТКУ ОБРАЧУНСКОГ ПЕРИОДА	3052	2.000	2.000	2.000	2.000
З. ПОЗИТИВНЕ КУРСНЕ РАЗЛИКЕ ПО ОСНОВУ ПРЕРАЧУНА ГОТОВИНЕ	3053				
И. НЕГАТИВНЕ КУРСНЕ РАЗЛИКЕ ПО ОСНОВУ ПРЕРАЧУНА ГОТОВИНЕ	3054				
Ј. ГОТОВИНА НА КРАЈУ ОБРАЧУНСКОГ ПЕРИОДА (3050 - 3051 + 3052 + 3053 - 3054)	3055	5.177	5.005	5.353	5.787

СУБВЕНЦИЈЕ И ОСТАЛИ ПРИХОДИ ИЗ БУЏЕТА

у динарима

01.01-31.12.2021. године					
Приход	Планирано	Пренето из буџета	Реализовано (процена)	Неуtroшено	Износ неуtroшених средстава из ранијих година (у односу на претходну)
	1	2	3	4 (2-3)	5
Субвенције					
Остали приходи из буџета*		3.104.000,00		3.104.000,00	
УКУПНО		3.104.000,00		3.140.000,00	

у динарима

План за период 01.01-31.12.2022. године				
	01.01. до 31.03.	01.01. до 30.06.	01.01. до 30.09.	01.01. до 31.12.
Субвенције				
Остали приходи из буџета*	5.800.000,00	7.600.000,00	9.400.000,00	11.200.000,00
УКУПНО	5.800.000,00	7.600.000,00	9.400.000,00	11.200.000,00

* Под осталим приходима из буџета сматрају се сви приходи који нису субвенције (нпр. додела средстава из буџета по јавном позиву, конкурс и сл.).

ТРОШКОВИ ЗАПОСЛЕНИХ

у динарима

Р.бр.	Трошкови запослених	План 01.01-31.12.2021.	Реализација (процена) 01.01-31.12.2021.	План 01.01-31.03.2022.	План 01.01-30.06.2022.	План 01.01-30.09.2022.	План 01.01-31.12.2022.
1.	Маса НЕТО зарада (зарада по одбитку припадајућих пореза и доприноса на терет запосленог)	24.762.586	26.170.370	7.087.422	14.174.844	21.262.266	28.349.689
2.	Маса БРУТО 1 зарада (зарада са припадајућим порезом и доприносима на терет запосленог)	36.301.951	35.763.739	9.796.438	19.592.876	29.983.037	41.560.645
3.	Маса БРУТО 2 зарада (зарада са припадајућим порезом и доприносима на терет послодавца)	42.800.000	41.200.000	11.550.000	23.100.000	35.350.000	49.000.000
4.	Број запослених по кадровској евиденцији - УКУПНО*	54	53	53	53	59	59
4.1.	- на неодређено време	44	44	44	44	44	44
4.2.	- на одређено време	10	9	9	9	15	15
5	Накнаде по уговору о делу						
6	Број прималаца накнаде по уговору о делу*						
7	Накнаде по ауторским уговорима						
8	Број прималаца накнаде по ауторским уговорима*						
9	Накнаде по уговору о привременим и повременим пословима	2.000.000	2.400.000	499.998	999.996	1.499.994	2.000.000
10	Број прималаца накнаде по уговору о привременим и повременим пословима*	3	4	4	4	4	4
11	Накнаде физичким лицима по основу осталих уговора						
12	Број прималаца накнаде по основу осталих уговора*						
13	Накнаде члановима скупштине						
14	Број чланова скупштине*						
15	Накнаде члановима надзорног одбора	80.000	50.000	10.000	30.000	40.000	60.000
16	Број чланова надзорног одбора*	2	2	2	2	2	2
17	Накнаде члановима Комисије за ревизију						
18	Број чланова Комисије за ревизију*						
19	Превоз запослених на посао и са посла						
20	Дневнице на службеном путу	5.000	5.000	1.000	2.000	3.000	5.000
21	Накнаде трошкова на службеном путу□	50.000	32.000	10.000	20.000	30.000	50.000
22	Отпремнина за одлазак у пензију	150.000					
23	Број прималаца отпремнине						
24	Јубиларне награде						
25	Број прималаца јубиларних награда						
26	Смештај и исхрана на терену						
27	Помоћ радницима и породици радника	100.000	250.000	30.000	90.000	120.000	150.000
28	Стипендије						
29	Остале накнаде трошкова запосленима и осталим физичким лицима	200.000	111.111			111.111	111.111
30	Трошкови стручног усавршавања запослених						

* број запослених/прималаца/чланова последњег дана извештајног периода

** позиције од 5 до 29 које се исказују у новчаним јединицама приказати у бруто износу

Број запослених по секторима / организационим јединицама на дан 31.12.2021. године

Редни број	Сектор / Организациона јединица	Број систематизованих радних места	Број извршилаца	Број запослених по кадровској евиденцији	Број запослених на неодређено време	Број запослених на одређено време
1	Директор	1	1	1		1
2	Руководилац сектора за рачун. и фин. опште-правне послове и јавне набавке	1	1			
3	Служба за рачуноводство и финансије опште-правне послове и јавне набавке	8	8	6	6	
4	Руководилац сектора техничких послова	1	1	1	1	
5	Служба за управљање јавним паркиралиштима	8	16	16	12	4
6	Служба за управљање аутобуском станицом	13	21	21	18	3
7	Служба за саобраћај	2	4	3	3	
8	Служба за одржавање	5	5	5	4	1
9						
10						
11						
12						
13						
14						
15						
16						
17						
18						
19						
20						
21						
...						
УКУПНО:		39	57	53	44	9

Квалификациона структура

Редни број	Опис	Запослени		Надзорни одбор /Скупштина	
		Број на дан 31.12.2021.	Број на дан 31.12.2022.	Број на дан 31.12.2021.	Број на дан 31.12.2022.
1	ВСС	7	7	3	3
2	ВС	7	7		
3	ВКВ	1	1		
4	ССС	16	16		
5	КВ	20	26		
6	ПК	2	2		
7	НК				
УКУПНО		53	59	3	3

Старосна структура

Редни број	Опис	Број запослених 31.12.2021.	Број запослених 31.12.2022.
1	До 30 година		
2	30 до 40	17	20
3	40 до 50	20	23
4	50 до 60	14	12
5	Преко 60	2	1
УКУПНО		53	59
Просечна старост		44,11	45,59

Структура по полу

Редни број	Опис	Запослени		Надзорни одбор /Скупштина	
		Број на дан 31.12.2021.	Број на дан 31.12.2022.	Број на дан 31.12.2021.	Број на дан 31.12.2022.
1	Мушки	32	38		
2	Женски	21	21	3	3
УКУПНО		53	59	3	3

Структура по времену у радном односу

Редни број	Опис	Број запослених 31.12.2021.	Број запослених 31.12.2022.
1	До 5 година	3	3
2	5 до 10	4	6
3	10 до 15	11	12
4	15 до 20	13	13
5	20 до 25	10	11
6	25 до 30	6	8
7	30 до 35	2	2
8	Преко 35	4	4
УКУПНО		53	59

ДИНАМИКА ЗАПОШЉАВАЊА

Р. бр.	Основ одлива/пријема кадрова	Број запослених	Р. бр.	Основ одлива/пријема кадрова	Број запослених
	Стање на дан 31.12.2021. године	53		Стање на дан 30.06.2022. године	53
	Одлив кадрова у периоду <u>01.01-31.03.2022.</u>			Одлив кадрова у периоду <u>01.07-30.09.2022.</u>	
1	<i>навести основ</i>		1	<i>навести основ</i>	
2			2		
3			3		
4			4		
	Пријем кадрова у периоду <u>01.01-31.03.2022.</u>			Пријем кадрова у периоду <u>01.07-30.09.2022.</u>	
1	<i>навести основ</i>		1	<i>Одређено време за делатност превоза путника аутобусима</i>	6
2			2		
	Стање на дан 31.03.2022. године	53		Стање на дан 30.09.2022. године	59
Р. бр.	Основ одлива/пријема кадрова	Број запослених	Р. бр.	Основ одлива/пријема кадрова	Број запослених
	Стање на дан 31.03.2022. године	53		Стање на дан 30.09.2022. године	59
	Одлив кадрова у периоду <u>01.04-30.06.2022.</u>			Одлив кадрова у периоду <u>01.10-31.12.2022.</u>	
1	<i>навести основ</i>		1	<i>навести основ</i>	
2			2		
3			3		
4			4		
	Пријем кадрова у периоду <u>01.04-30.06.2022.</u>			Пријем кадрова у периоду <u>01.10-31.12.2022.</u>	
1	<i>навести основ</i>		1	<i>навести основ</i>	
2			2		
	Стање на дан 30.06.2022. године	53		Стање на дан 31.12.2022. године	59

Исплаћена маса за зараде, број запослених и просечна зарада по месецима за 2021. годину* - Бруто 1

у динарима

Исплата по месецима 2021.	УКУПНО			СТАРОЗАПОСЛЕНИ**			НОВОЗАПОСЛЕНИ			ПОСЛОВОДСТВО		
	Број запослених	Маса зарада	Просечна зарада	Број запослених	Маса зарада	Просечна зарада	Број запослених	Маса зарада	Просечна зарада	Број запослених	Маса зарада	Просечна зарада
I	49	2.747.830	56.078	48	2.627.399	54.737				1	120.431	120.431
II	51	2.671.628	52.385	50	2.557.254	51.145				1	114.374	114.374
III	51	3.104.174	60.866	50	2.969.808	59.396				1	134.366	134.366
IV	51	2.996.764	58.760	50	2.870.022	57.400				1	126.742	126.742
V	50	2.944.722	58.894	49	2.823.328	57.619				1	121.394	121.394
VI	49	2.854.613	58.257	48	2.726.897	56.810				1	127.716	127.716
VII	48	2.786.649	58.055	47	2.659.063	56.576				1	127.586	127.586
VIII	48	2.780.090	57.919	47	2.652.011	56.426				1	128.079	128.079
IX	48	2.791.457	58.155	47	2.663.378	56.668				1	128.079	128.079
X	51	2.677.789	52.506	48	2.472.278	51.506	2	84.337	42.169	1	121.174	121.174
XI	53	3.053.000	57.604	50	2.833.000	56.660	2	100.000	50.000	1	120.000	120.000
XII	53	3.053.000	57.604	50	2.833.000	56.660	2	100.000	50.000	1	120.000	120.000
УКУПНО		34.461.716			32.687.438			284.337			1.489.941	
ПРОСЕК	50	2.871.810	57.257	49	2.723.953	55.967	2	23.695	47.390	1	124.162	124.162

* исплата са проценом до краја године

** старозапослени у 2021. години су они запослени који су били у радном односу у децембру 2020. године

Планирана маса за зараде, број запослених и просечна зарада по месецима за 2022. годину - Бруто 1

у динарима

План по месецима 2022.	УКУПНО			СТАРОЗАПОСЛЕНИ*			НОВОЗАПОСЛЕНИ			ПОСЛОВОДСТВО		
	Број запослених	Маса зарада	Просечна зарада	Број запослених	Маса зарада	Просечна зарада	Број запослених	Маса зарада	Просечна зарада	Број запослених	Маса зарада	Просечна зарада
I	53	3.251.343	61.346	52	3.124.116	60.079				1	127.226	127.226
II	53	3.251.343	61.346	52	3.124.116	60.079				1	127.226	127.226
III	53	3.251.343	61.346	52	3.124.116	60.079				1	127.226	127.226
IV	53	3.251.343	61.346	52	3.124.116	60.079				1	127.226	127.226
V	53	3.251.343	61.346	52	3.124.116	60.079				1	127.226	127.226
VI	53	3.251.343	61.346	52	3.124.116	60.079				1	127.226	127.226
VII	53	3.251.343	61.346	52	3.124.116	60.079				1	127.226	127.226
VIII	59	3.760.249	63.733	52	3.124.116	60.079	6	508.906	84.818	1	127.226	127.226
IX	59	3.760.249	63.733	52	3.124.116	60.079	6	508.906	84.818	1	127.226	127.226
X	59	3.760.249	63.733	52	3.124.116	60.079	6	508.906	84.818	1	127.226	127.226
XI	59	3.760.249	63.733	52	3.124.116	60.079	6	508.906	84.818	1	127.226	127.226
XII	59	3.760.249	63.733	52	3.124.116	60.079	6	508.906	84.818	1	127.226	127.226
УКУПНО		41.560.645			37.489.398			2.544.529			1.526.718	
ПРОСЕК	56	3.463.387	62.341	52	3.124.116	60.079	6	212.044	84.818	1	127.226	127.226

*старозапослени у 2022. години су они запослени који су били у радном односу у предузећу у децембру 2021. године

Планирана маса за зараде увећана за доприносе на зараде, број запослених и просечна зарада по месецима за 2022. годину - Бруто 2

у динарима

План по месецима 2022.	УКУПНО			СТАРОЗАПОСЛЕНИ*			НОВОЗАПОСЛЕНИ			ПОСЛОВОДСТВО		
	Број запослених	Маса зарада	Просечна зарада	Број запослених	Маса зарада	Просечна зарада	Број запослених	Маса зарада	Просечна зарада	Број запослених	Маса зарада	Просечна зарада
I	53	3.833.333	72.327	52	3.683.333	70.833				1	150.000	150.000
II	53	3.833.333	72.327	52	3.683.333	70.833				1	150.000	150.000
III	53	3.833.333	72.327	52	3.683.333	70.833				1	150.000	150.000
IV	53	3.833.333	72.327	52	3.683.333	70.833				1	150.000	150.000
V	53	3.833.333	72.327	52	3.683.333	70.833				1	150.000	150.000
VI	53	3.833.333	72.327	52	3.683.333	70.833				1	150.000	150.000
VII	53	3.833.333	72.327	52	3.683.333	70.833				1	150.000	150.000
VIII	59	4.433.334	75.141	52	3.683.333	70.833	6	600.000	100.000	1	150.000	150.000
IX	59	4.433.334	75.141	52	3.683.333	70.833	6	600.000	100.000	1	150.000	150.000
X	59	4.433.334	75.141	52	3.683.333	70.833	6	600.000	100.000	1	150.000	150.000
XI	59	4.433.334	75.141	52	3.683.333	70.833	6	600.000	100.000	1	150.000	150.000
XII	59	4.433.333	75.141	52	3.683.333	70.833	6	600.000	100.000	1	150.000	150.000
УКУПНО		49.000.000			44.200.000			3.000.000			1.800.000	
ПРОСЕК	56	4.083.333	73.500	52	3.683.333	70.833	6	250.000	100.000	1	150.000	150.000

*старозапослени у 2022. години су они запослени који су били у радном односу у предузећу у децембру 2021. године

Распон исплаћених и планираних зарада

у динарима

		Исплаћена у 2021. години		Планирана у 2022. години	
		Бруто 1	Нето	Бруто 1	Нето
Запослени без пословодства	Најнижа зарада	44.322,00	32.900,00	55.700,00	41.000,00
	Највиша зарада	100.678,00	72.405,00	87.000,00	72.300,00
Пословодство	Најнижа зарада	114.374,00	82.006,00	117.000,00	82.000,00
	Највиша зарада	134.367,00	96.021,00	135.000,00	95.000,00

**Исплаћена маса за зараде, број запослених и просечна зарада по месецима
од 01.01.2022. до _____ 2022. године - Бруто 1**

у динарима

Реализација по месецима 2022.	УКУПНО			СТАРОЗАПОСЛЕНИ*			НОВОЗАПОСЛЕНИ			ПОСЛОВОДСТВО		
	Број запослених	Маса зарада	Просечна зарада	Број запослених	Маса зарада	Просечна зарада	Број запослених	Маса зарада	Просечна зарада	Број запослених	Маса зарада	Просечна зарада
I												
II												
III												
IV												
V												
VI												
VII												
VIII												
IX												
X												
XI												
XII												
УКУПНО												
ПРОСЕК												

*старозапослени у 2022. години су они запослени који су били у радном односу у предузећу у децембру 2021. године

**Исплаћена маса за зараде увећана за доприносе на зараде, број запослених и просечна зарада по месецима
од 01.01.2022. до _____ 2022. године - Бруто 2**

у динарима

Реализација по месецима 2022.	УКУПНО			СТАРОЗАПОСЛЕНИ*			НОВОЗАПОСЛЕНИ			ПОСЛОВОДСТВО		
	Број запослених	Маса зарада	Просечна зарада	Број запослених	Маса зарада	Просечна зарада	Број запослених	Маса зарада	Просечна зарада	Број запослених	Маса зарада	Просечна зарада
I												
II												
III												
IV												
V												
VI												
VII												
VIII												
IX												
X												
XI												
XII												
УКУПНО	59	49.000.000										
ПРОСЕК												

*старозапослени у 2022. години су они запослени који су били у радном односу у предузећу у децембру 2021. године

Прилог 12.

Накнаде Надзорног одбора / Скупштине у нето износу

у динарима

Месец	Надзорни одбор / Скупштина реализација 2021. година				Надзорни одбор / Скупштина план 2022. година			
	Укупан износ	Накнада председника	Накнада члана	Број чланова	Укупан износ	Накнада председника	Накнада члана	Број чланова
	1+(2*3)	1	2	3	1+(2*3)	1	2	3
I				1				
II	12.400	7.400	5.000	1	12.400	7.400	5.000	1
III				1				
IV				1				
V	6.200	3.700	2.500	1	6.200	3.700	2.500	1
VI				1				
VII				1				
VIII	6.200	3.700	2.500	1	6.200	3.700	2.500	1
IX				1				
X				1				
XI	6.200	3.700	2.500	1	6.200	3.700	2.500	1
XII	18.600	11.100	7.500	1	18.600	11.100	7.500	1
УКУПНО	49.600	29.600	20.000		49.600	29.600	20.000	
ПРОСЕК	4.133	2.467	1.667	1	4.133	2.467	1.667	1

Накнаде Надзорног одбора / Скупштине у бруто износу

у динарима

Месец	Надзорни одбор / Скупштина реализација 2021. година				Надзорни одбор / Скупштина план 2022. година			
	Укупан износ	Накнада председника	Накнада члана	Број чланова	Укупан износ	Накнада председника	Накнада члана	Број чланова
	1+(2*3)	1	2	3	1+(2*3)	1	2	3
I	0				0			
II	19.540	11.630	7.910	1	19.540	11.630	7.910	1
III								
IV								
V	9.770	5.815	3.955	1	9.770	5.815	3.955	1
VI								
VII								
VIII	9.770	5.815	3.955	1	9.770	5.815	3.955	1
IX								
X								
XI	9.770	5.815	3.955	1	9.770	5.815	3.955	1
XII	29.310	17.445	11.865	1	29.310	17.445	11.865	1
УКУПНО	78.160	46.520	31.640		78.160	46.520	31.640	
ПРОСЕК	6.513	3.877	2.637		6.513	3.877	2.637	

ПЛАНИРАНА ФИНАНСИЈСКА СРЕДСТВА ЗА НАБАВКУ ДОБАРА, РАДОВА И УСЛУГА

у динарима

Редни број	ПОЗИЦИЈА	Реализација (процена) у 2021. години	План 01.01-31.03.2022.	План 01.01-30.06.2022.	План 01.01-30.09.2022.	План 01.01-31.12.2022.
Добра						
1.	Рачунари и рачунарска опрема		50.000	100.000	150.000	200.000
2.	Машине и опрема	901.438	30.000	70.000	100.000	150.000
3.	ПДА уређаји			150.000	250.000	250.000
4.	Аутобуси		44.680.818	44.680.818	44.680.818	44.680.818
5.	Теретно возило за службу одржавања			980.000	980.000	980.000
6.	Електрична енергија	2.000.000	500.000	1.000.000	1.500.000	2.000.000
7.						
8.						
9.						
...						
Укупно добра:		2.901.438	45.260.818	46.980.818	47.660.818	48.260.818
Услуге						
1	Телекомуникационе услуге, ПТТ	1.100.000	250.000	500.000	750.000	1.220.000
2	Канцеларијски материјал	250.000	50.000	100.000	150.000	200.000
3	Штампани материјал	250.000	50.000	100.000	100.000	150.000
4	Књиговодствене, правне и ревизорске услуге	553.000	160.000	250.000	350.000	455.000
5	Рекламе и оглашавање	945.000	200.000	500.000	600.000	800.000
6						
7						
8						
...						
Укупно услуге:		3.098.000	710.000	1.450.000	1.950.000	2.825.000
Радови						
1	Адаптација шалтера и отправничке службе					1.980.000
2	Адаптација чекаонице					1.500.000
3	Адаптација тоалета		2.500.000	2.500.000	2.500.000	2.500.000
Укупно радови:			2.500.000	2.500.000	2.500.000	5.980.000
УКУПНО = ДОБРА + УСЛУГЕ+РАДОВИ		5.999.438	48.470.818	50.930.818	52.110.818	57.065.818

ПЛАН ИНВЕСТИЦИЈА

у 000 динара

Редни број	Назив инвестиције	Година почетка финансирања пројекта	Година завршетка финансирања пројекта	Укупна вредност пројекта	Реализовано закључно са 31.12.2021. године	Структура финансирања	Износ према извору финансирања	План 2022. година				План 2023. година	План 2024. година
								План 01.01-31.03.2022.	План 01.01-30.06.2022.	План 01.01-30.09.2022.	План 01.01-31.12.2022.		
1	Рачунари и рачунарска опрема	2022	2022	200		Сопствена средства	200	50	100	150	200		
						Позајмљена средства							
						Средства буџета (по контима)							
						Остало							
						Укупно:	200	50	100	150	200		
2	Машине и опрема	2022	2022	150	901	Сопствена средства	150	30	70	100	150		
						Позајмљена средства							
						Средства буџета (по контима)							
						Остало							
						Укупно:	150	30	70	100	150		
3	ПДА уређаји	2022	2022	250		Сопствена средства	250		150	250	250		
						Позајмљена средства							
						Средства буџета (по контима)							
						Остало							
						Укупно:	250	0	150	250	250		
4	Аутобуси	2022	2029	44.681		Сопствена средства	44.681	44.681	44.681	44.681	44.681		
						Позајмљена средства							
						Средства буџета (по контима)							
						Остало							
						Укупно:	44.681	44.681	44.681	44.681	44.681		
5	Теретно возило за службу одржавања	2022	2022	980		Сопствена средства	980		980	980	980		
						Позајмљена средства							
						Средства буџета (по контима)							
						Остало							
						Укупно:	980		980	980	980		
6	Адаптација шалтера и отправничке службе	2022	2022	1.980		Сопствена средства	1.980				1.980		
						Позајмљена средства							
						Средства буџета (по контима)							
						Остало							
						Укупно:	1.980					1.980	
7	Адаптација тоалета	2022	2022	2.500		Сопствена средства	2.500	2.500	2.500	2.500	2.500		
						Позајмљена средства							
						Средства буџета (по контима)							
						Остало							
						Укупно:	2.500	2.500	2.500	2.500	2.500		
8	Адаптација чекаонице	2022	2022	1.500		Сопствена средства	1.500				1.500		
						Позајмљена средства							
						Средства буџета (по контима)							
						Остало							
						Укупно:	1.500					1.500	
Укупно инвестиције				52.241	901		52.241	47.261	48.481	48.661	52.241		

СРЕДСТВА ЗА ПОСЕБНЕ НАМЕНЕ

у динарима

Редни број	Позиција	План 2021. година	Реализација (процена) 2021. година	План 01.01-31.03.2022.	План 01.01-30.06.2022.	План 01.01-30.09.2022.	План 01.01-31.12.2022.
1.	Спонзорство						
2.	Донације						
3.	Хуманитарне активности						
4.	Спортске активности						
5.	Репрезентација	620.000	600.000	300.000	400.000	500.000	690.000
6.	Реклама и пропаганда						
7.	Остало						